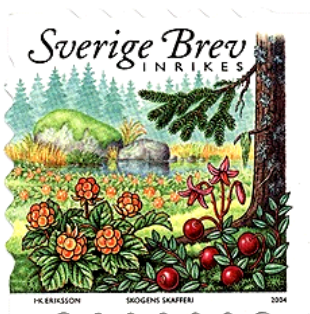


Posten
Delårsrapport
Januari –
september 2004



- Nettoomsättningen ökade med 1 procent till 18 215 (17 954) MSEK.
- Försändelsevolymerna ökade medan kassatransaktionerna minskade.
- Rörelseresultatet uppgick till 681 (-417) MSEK. Periodens resultat inkluderar avsättningar om - 135 (-419) MSEK och reavinster om 206 (-1) MSEK.
- Resultat efter skatt förbättrades till 789 (-401) MSEK.
- Kassaflödet före finansiering uppgick till 289 (-868) MSEK.

VD-kommentar

Postens positiva utveckling av resultatet fortsätter under det tredje kvartalet samtidigt som omsättningen ökat något jämfört med föregående år. Bakom den avsevärda resultatförbättringen ligger huvudsakligen hemtagna effekter av genomförda kostnadsrationaliseringar med bland annat lägre personalkostnader som följd. Därtill kommer reavinster från avyttringarna av BLS-I och Swedgiro i Baltikum. Avsättningarna var väsentligt lägre än motsvarande period föregående år.

De fortsatta resultatförbättringarna och det positiva kassaflödet är mycket tillfredsställande. Vi har dock fortsatta krav på förbättringar i Posten. Detta för att skapa och vidmakthålla handlingsfrihet inför förväntade förändringar vad gäller marknad och efterfrågan. Arbetet med att implementera planerade och beslutade åtgärder för att ytterligare minska kostnaderna och för att effektivisera verksamheten fortsätter.

En marknadsmässig utmaning för Posten är substitutionen som möjliggörs genom en allt snabbare teknikutveckling. Posten arbetar intensivt med nya tjänster och ökad kundanpassning inom meddelande- och logistikaffärens för att möta en förändrad efterfrågan.

För tredje kvartalet i följd förbättrades Postens Nöjd Kund Index, NKI, vilket fortlöpande undersöker kundernas uppfattning om service, kvalitet och tjänsteutbud. Ökningen avser främst de större avtalskunderna men också kontantbetalande företag och privatpersoner, medan index ligger oförändrat för medelstora och små avtalskunder. Den fortsatta förbättringen av kundernas inställning till Postens förmåga att motsvara förväntningar är naturligtvis glädjande.

Postens verksamhet som till 90 procent består av försändelser från företag till företag och företag till privatpersoner är kraftigt konkurrensutsatt. Postens marknadsposition är stark men vi har behov av att ytterligare tydliggöra och förenkla vårt erbjudande, inte minst vad gäller de mindre och medelstora företagen. Arbetet med detta pågår.

Nu pågår ett antal statliga utredningar som har påverkan på de regulatoriska förutsättningarna kring Posten och dess verksamhet. Det är angeläget, för att Posten ska kunna fullgöra sin samhällsviktiga verksamhet och samtidigt bedriva konkurrenskraftig affärsverksamhet, att resultatet av dessa utredningar bidrar till att skapa långsiktiga och stabila förutsättningar för marknaden.

Erik Olsson

Postenkoncernen

Postens affärsidé är att; med Posten nå man den man vill med försändelser i rätt tid, säkert och kostnadseffektivt. Posten ska skapa högt kund- och förädlingsvärde, genom att kombinera fysiska och elektroniska flöden. Posten verkar på marknaderna för administrativa meddelanden, direktreklam och logistik och hemmamarknaderna är Sverige och Norden. Internationellt erbjuder Posten kunderna service i ett väl fungerande nätverk av samarbetspartners.

Ny organisation och rörelsegrensindelning

Från den 1 juli har koncernen gått över i en ny och förenklad organisation. Den nya organisationen innebär att de tidigare verksamheterna i Meddelanden & logistik samt Koncerngemensamt har samlats i en rörelsegren. Rörelsegrenen Kassaservice har inte omfattats av organisationsförändringarna.

Organisationsförändringarna har från och med denna rapport tagit sig uttryck i en ändrad segmentsrapportering som även inarbetats retroaktivt, dels för jämförelseåret, dels för tidigare kvartal. Se vidare sid 7, 14, 16 och 18 tom 20.

Kvartalsdata

	2004				Helår	Okt-dec	2003			
	Jan-sep	Jul-sep	Apr-jun	Jan-mar			Jan-sep	Jul-sep	Apr-jun	Jan-mar
Nettoomsättning, MSEK	18 215	5 699	6 263	6 253	24 519	6 565	17 954	5 827	6 022	6 105
Rörelseresultat, MSEK	681	402	97	182	-278	139	-417	96	-497	-16
Resultat efter skatt, MSEK	789	384	102	303	-233	168	-401	82	-496	13
Rörelsemarginal, %	3,7	7,0	1,6	2,9	neg	2,1	neg	1,6	neg	neg
Eget kapital, MSEK, vid periodens utgång	3 399	3 399	3 032	2 938	2 308	2 308	2 121	2 121	2 066	2 585
Avkastning eget kapital, %	26,2	12,7	3,4	11,6	neg	6,7	neg	3,5	neg	0,5
Soliditet, % vid periodens utgång	26	26	22	22	18	18	16	16	15	20
Kassaflöde före finansieringsverksamheten, MSEK	289	-28	134	183	-524	344	-868	-479	126	-515
Investeringar i immateriella och materiella anläggningstillgångar, MSEK	595	175	247	173	919	207	712	162	262	288
NKI, Nöjd Kund Index	63	63	62	61	60	60	60	60	61	60
VIP, Vi i Posten exklusive Kassaservice	62	62	61	61	61	61	61	61	61	61
VIP, Vi i Posten Kassaservice	66	66	66	65	64	64	64	64	64	64
Medelantal anställda, från årets början till periodens slut	36 068	36 068	35 465	35 302	37 905	37 905	38 500	38 500	37 761	37 504

Från och med delårsrapporten januari-mars 2004 utgår begreppet Operativt rörelseresultat, se vidare sid 14 Redovisningsprinciper mm.

Rörelsens intäkter

Delårsperioden januari- september

Under delårsperioden uppgick Postens nettoomsättning till 18 215 (17 954) MSEK och övriga rörelseintäkter till 357 (59) MSEK. Sammantaget steg rörelseintäkterna till 18 572 (18 013) MSEK, en ökning med 559 MSEK eller 3 procent jämfört med motsvarande period föregående år. Detta förklaras främst av ökad nettoomsättning med 261 MSEK men även av reavinster om 206 MSEK i samband med försäljningen av BLS-I koncernen, Baltic Logistic Systems-International och Swedgiros dotterbolag.

Ökningen är dels en effekt av ökade volymer inom logistikaffären, dagstidningsaffären och oadresserad direktreklam, dels en effekt av lägre volymer adresserade övernattningsbrev och avyttringarna av BLS-I koncernen och Swedgiros dotterbolag. De prishöjningar inom Kassaservice som genomförts under 2004 har inte kunnat kompensera tappade volymer.

Tredje kvartalet

De ökade rörelseintäkterna om 98 MSEK i tredje kvartalet (rapportperioden) jämfört med motsvarande kvartal föregående år förklaras i allt väsentligt av reavinster i samband med försäljning av BLS-I koncernen med 159 MSEK medan nettoomsättningen minskade med 128 MSEK främst på grund av föregående års EMU - val.

Tredje kvartalets nettoomsättning har jämfört med kvartal två minskat med 564 MSEK vilket främst förklaras av säsongeffekter. Övriga rörelseintäkter ökade med 128 MSEK jämfört med föregående kvartal varav reavinst 159 MSEK.

Rörelseresultat

Delårsperioden januari- september

Koncernens rörelseresultat uppgick för delårsperioden till 681 (-417) MSEK, en kraftig resultatförbättring om 1 098 MSEK jämfört med motsvarande period föregående år. I periodens rörelseresultat ingår reavinster om 206 (-1) MSEK och avsättningar om totalt 135 MSEK, främst avseende personalneddragningar inom den centrala administrationen. Åtgärden förväntas ge en årlig besparing om 150 MSEK redan från och med nästa år. I föregående års rörelseresultat ingick avsättningar om 419 MSEK avseende personalneddragningar inom administrationen samt nedläggning av terminaler. Exklusive reavinster och avsättningar uppgick rörelseresultatet till 610 (3) MSEK dvs. en förbättring med 607 MSEK. Denna resultatförbättring är främst hänförlig till lägre personal- och konsultkostnader men också till högre rörelseintäkter.

Personalkostnaderna har dels minskat genom gjorda personalrationaliseringar och minskad sjukfrånvaro, dels genom avyttringarna av BLS-I koncernen och Swedgiros dotterbolag. Löneökningar om 341 MSEK har dock inneburit att personalkostnaderna totalt minskat med 342 MSEK. Övriga externa kostnader ökade med 101 MSEK, vilket i huvudsak förklaras av högre produktionskostnader på grund av högre volymer och bränslepriser vilket motverkat de lägre konsultkostnaderna.

Tredje kvartalet

Koncernens rörelseresultat för tredje kvartalet (rapportperioden) uppgick till 402 (96) MSEK, en resultatförbättring om 306 MSEK jämfört med motsvarande kvartal föregående år. Reavinster och lägre kostnader har uppvägt den lägre nettoomsättningen.

Tredje kvartalets rörelseresultat har jämfört med kvartal två förbättrats med 305 MSEK. Förbättringen är främst en säsongvariation men förklaras även av reavinst och lägre avsättningar.

Resultat efter skatt

Delårsperioden januari -september

Resultat efter skatt uppgick till 789 (-401) MSEK. Periodens skatt uppgick till 110 (-40) MSEK, varav aktuell skatt -17 (-40) MSEK och uppskjuten skatt 127 (0) MSEK. Den uppskjutna skatteintäkten avser återläggning av tidigare nedskrivna uppskjuten skattefordran. Se vidare Ändrad redovisningsprincip sid 15.

Tredje kvartalet

Resultatet efter skatt uppgick för kvartal tre till 384 (82) MSEK en ökning jämfört med motsvarande period föregående år med 302 MSEK och jämfört med närmast föregående kvartal en ökning med 282 MSEK.

Finansiell ställning

Balansomslutningen uppgick den 30 september till 13 177 MSEK vilket är 515 MSEK högre än vid årsskiftet. Den högre balansomslutningen förklaras främst av införandet, den 1 januari 2004, av nya redovisningsprinciper i enlighet med Redovisningsrådets rekommendation RR 29 Ersättningar till anställda. Detta har inneburit att finansiella anläggningstillgångar under delårsperioden ökat med 567 MSEK. Se vidare Ändrad redovisningsprincip, sid 15.

Uppskjuten skattefordran

Uppskjuten skattefordran om 525 MSEK motsvarar underskottsavdrag som Posten, baserat på fastställda verksamhetsplaner, beräknas kunna utnyttja. Den uppskjutna skattefordran per 31 december 2003 minskade 1 januari 2004 med 126 Mkr som effekt av att pensioner från 1 januari 2004 redovisas enligt RR 29. I kvartal 1 gjordes därefter en omvärdering av underskottsavdragets värde som ledde till att 126 MSEK hänförliga till tidigare nedskrivna underskottsavdrag åter upptogs som tillgång.

Eget kapital

Det egna kapitalet uppgick den 30 september till 3 399 MSEK en ökning med 1 091 MSEK sedan årsskiftet. Ingående balans 2004 har räknats om i och med införandet av nya redovisningsregler för ersättningar till anställda, se vidare Redovisningsprinciper sid 14. Avkastningen på eget kapital uppgick till 26 procent. Exklusive förändring med anledning av den ändrade redovisningsprincipen, var avkastningen på eget kapital 25 procent. Förändringar av eget kapital, se vidare sid 14.

Soliditet

Soliditeten uppgick den 30 september till 26 procent, en ökning med 8 procentenheter jämfört med årsskiftet. Den ökade soliditeten förklaras av det högre egna kapitalet vilket är en effekt av det förbättrade resultatet och den nya redovisningsprincip (RR 29) som infördes i första kvartalet 2004. Exklusive förändring med anledning av ny redovisningsprincip uppgick soliditeten till 22 procent.

Avsättningar

Koncernens avsättningar har sedan 1999 varit betydande och uppgick den 30 september till 4 206 MSEK, en ökning med 308 MSEK sedan årsskiftet. Avsättningarna avser framför allt villkorade pensionsförpliktelser och omstrukturerings- och förlustreserveringar för kassaverksamheten.

Skulder till pensioner uppgick den 30 september till 906 MSEK en ökning med 540 MSEK jämfört med årsskiftet. Av ökningen avser 249 MSEK förtida pensioner, exklusive sjukpension. Ökningen i övrigt avser upparbetad pension för anställd personal. För pensionsskulden avseende Posten Sverige AB avräknas skulden från koncernens pensionsstiftelses förmögenhet vid varje års slut. Av detta skäl ökar pensionsskulden i koncernens balansräkning under året för att minska vid årets slut. Per den 30 september uppgick denna del av skulden till 418 MSEK.

Övriga avsättningar uppgick den 30 september till 3 291 MSEK, en minskning med 232 MSEK sedan årsskiftet. Förändringen förklaras främst av ny avsättning för personalneddragningar inom den centrala administrationen år 2004 om 125 MSEK samt upplösningar om totalt 463 MSEK, se vidare spec sid 17.

Kassaflödet

Kassaflödet före finansieringsverksamheten uppgick under delårsperioden till 289 (-868) MSEK.

Löpande verksamheten

Kassaflödet från den löpande verksamheten uppgick 557 (-276) MSEK. Av detta härrör sig 1 613 (843) MSEK till kassaflöde före förändringar av rörelsekapital. Kassaflöde från upplösta avsättningar uppgår under delårsperioden till - 286 MSEK. Rörelsekapitalet förändrades med -1 056 (-1 119) MSEK.

Delårsperiodens kassaflöde förklaras främst av säsongsmässig minskning av semesterskuld samt minskade leverantörsskulder.

Investeringsverksamheten

Kassaflödet från investeringsverksamheten uppgick under delårsperioden till -268 (-592) MSEK. Perioden har påverkats positivt avseende försäljning av koncernföretag. Investeringarna avser främst investeringar i transportmedel, sorteringsutrustning och lokaler.

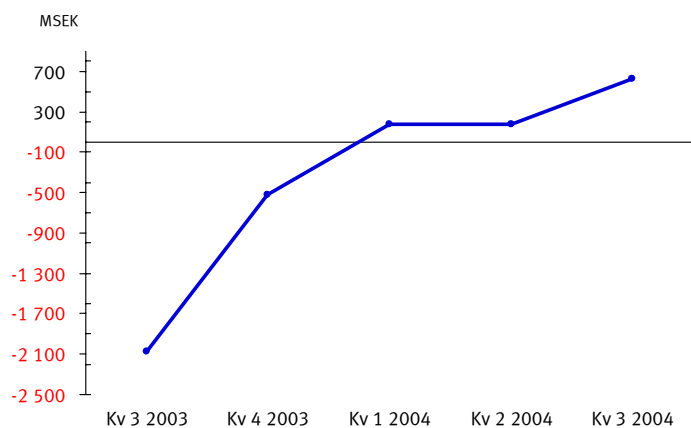
Finansieringsverksamheten

Kassaflödet från finansieringsverksamheten uppgick under delårsperioden till 48 (246) MSEK. Delårsperiodens kassaflöde från finansieringsverksamheten förklaras främst av upptagna lån.

Periodens kassaflöde

Likvida medel har således ökat med 337 MSEK sedan årets början. Likvida medel uppgick vid utgången av september till 3 237 MSEK.

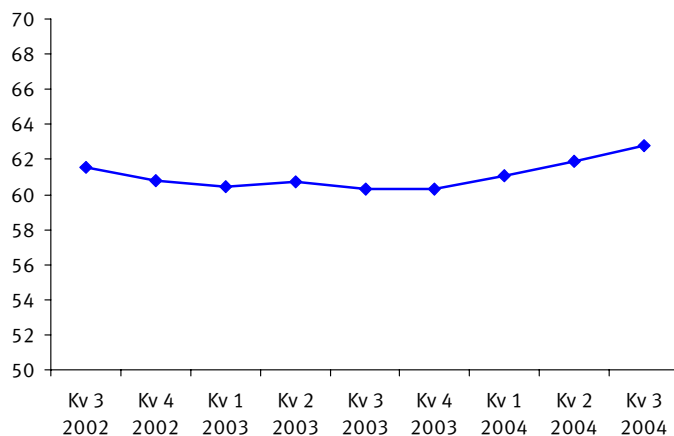
Rullande 12-månaders utveckling av kassaflöde före finansieringsverksamheten uppgick till 633 MSEK.



NKI, Nöjd Kund Index

Under tredje kvartalet 2004 ökade NKI med ytterligare en enhet till 63 jämfört med föregående kvartal. Ökningen avser främst de stora avtalskunderna men också kontantbetalande företag och privatpersoner. För de medelstora och små avtalskunderna har index legat stilla.

NKI-index



Medarbetare

I Vip-mätningen följer Posten upp personalmålet "Engagerade medarbetare". Resultatet ger information om vad som är viktigt att jobba med för att förbättra engagemanget i arbetet. Indexet för Koncernen exklusive Kassaservice uppgick till 62 (61) och för Kassaservice till 66 (64).

Sjukfrånvaron, som i denna rapport mätts i Posten AB, Posten Sverige AB, Poståkeriet AB och Svensk Kassaservice AB, visar på en förbättring med 6,4 procent jämfört med föregående år. Frånvaron i procent av arbetstiden uppgick till 7,8 (8,3) procent. I bokslutskommunikén kommer samtliga svenska bolag att ingå i mätningen.

Medelantal anställda uppgick till 36 068 (38 500) en minskning jämfört med motsvarande period föregående år med 2 432, och med 1 837 sedan årsskiftet. Avyttringarna av BLS-I koncernen och Swedgiros dotterbolag har minskat medelantalet anställda med 878. Personalen har kvar sina anställningar hos de nya ägarna.

Rörelseintäkter och rörelseresultat per rörelsegren

Rörelsegrenarnas indelning grundar sig på Postens uppdrag att tillhandahålla en samhällsomfattande brev- och pakettjänst samt kassaservice.

Ny rörelsegrensindelning

Från den 1 juli har koncernen gått över i en ny och förenklad organisation. Den nya organisationen innebär att de tidigare verksamheterna i Meddelanden & logistik samt Koncerngemensamt har samlats i en rörelsegren. Rörelsegrenen Kassaservice har inte omfattats av organisationsförändringarna. Organisationsförändringarna har från och med denna rapport tagit sig uttryck i en ändrad segmentsrapportering, se vidare sid 14, 16 och 18 tom 20.

Rörelsegrenen Meddelanden och logistik

- Rörelseintäkter 17 720 (17 181^{*)}) MSEK
- Rörelseresultat 597 (- 431^{*)}) MSEK
- Investeringar 557 (650^{*)}) MSEK
- Medelantal anställda 34 267 (36 204^{*)})

*) Jämförelsevärdena är omräknade med anledning av den nya rörelsegrensindelningen. Effekten av den nya rörelsegrensindelningen har inneburit att rörelseresultatet för jämförelseåret är 844 MSEK lägre än tidigare, se brygga sid 16.

De nationella och nordiska delarna av Postens affärer visar tillväxt. Däremot minskar den globala verksamheten, jämfört med föregående år, främst beroende på avyttring av verksamhet, Swedgiro och BLS-I. Cirka 70 procent av Postens största kunder agerar på en internationell marknad. Posten är den enda leverantör i Sverige som har leveranskapacitet lokalt, regionalt, nationellt, nordiskt och globalt.

Sedan hösten 2003 pågår ett förändringsarbete för att bättre svara upp mot kundernas krav på tydligare kanaler för företagskunder och privatkunder. Posten kommer att öka fokus på försäljning till små och medelstora företag. Postens partners kommer att få en tydligare kontaktyta i Posten genom de specialister som ska arbeta med partnerfrågor. Den nya organisationen av Postens lokala närvaro beräknas vara genomförd den 1 januari 2005. Dessutom skall en översyn ske av Postens utbud av produkter och tjänster under 2005 för att göra enklare för kunderna.

Meddelanden och logistikrörelsen i Sverige

Brevtjänsterna är den största bidragsgivaren till koncernens resultat. Posten har en mycket stark position på inrikes adresserade brev. Volymerna övernattbefordrade brev minskar något. Marknaden för direktreklam växer medan tidningsmarknaden har stabiliserats något efter de senaste årens negativa

utveckling. Posten är sedan länge ledande distributör av direktreklam, tidningar och tidskrifter.

I Sverige är Posten marknadsledande på paket upp till 35 kilo. Inom hela logistikområdet råder hård konkurrens. Genom att till väldefinierade kundsegment erbjuda koncept för försändelser baserade på kända baserbjudanden ska Posten i Sverige maximera konkurrensfördelarna - räckvidd, frekvens, omfattning och tillgänglighet.

Meddelanden och logistikrörelsen utanför Sverige

Posten ska i övriga Norden fokusera på att utveckla de erbjudanden som är viktiga för konkurrenskraften i Sverige och för nordiska företag. I övriga världen ska Posten ha tillgång till den kapacitet som är viktig för konkurrenskraften i Sverige och för nordiska företag. Detta säkerställer Posten genom de internationella postala samarbetsavtalen, andra internationella samarbetspartners och genom egna verksamheter.

Internationellt har konsolideringen av logistikbranschen till ett mindre antal globala aktörer och nätverk fortsatt. Vi kan konstatera att konsolidering av meddelandeaaffären också har påbörjats bl a genom den aviserade försäljningen av 25 procent av aktierna i Post Danmark och den konsolidering som allt oftare sker av stora globala brevutskick med administrativt innehåll. Ett annat exempel är Posten Norge som per den 20 oktober ökade sitt aktieinnehav i OptiMail AB till 19,5 procent.

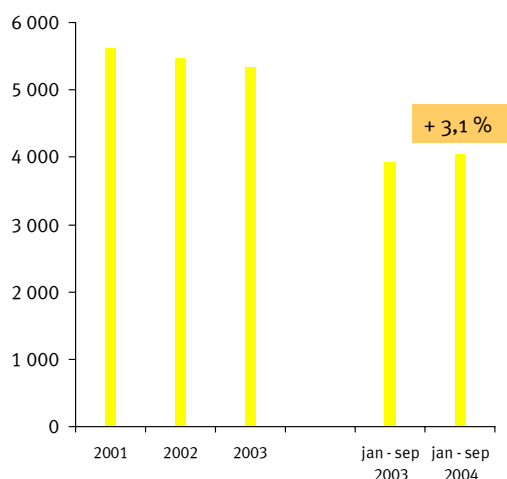
Rörelseintäkter och resultat

Rörelseresultat uppgick för delårsperioden till 597 (-431) MSEK, en kraftig resultatförbättring om 1 028 MSEK jämfört med motsvarande period föregående år. I periodens rörelseresultat ingår reavinster om 206 (-1) MSEK och avsättningar om totalt 135 MSEK, främst avseende personalneddragningar inom den centrala administrationen. Åtgärden förväntas ge en årlig besparing om 150 MSEK redan från och med nästa år. I föregående års rörelseresultat ingick avsättningar om 433 MSEK avseende personalneddragningar inom administrationen samt nedläggning av terminaler. Exklusive reavinster och avsättningar uppgick rörelseresultatet till 526 (3) MSEK dvs. en förbättring med 523 MSEK. Denna resultatförbättring är främst hänförlig till lägre personal- och konsultkostnader men också till högre rörelseintäkter.

Personalkostnaderna har dels minskat genom gjorda personalrationaliseringar och minskad sjukfrånvaro, dels genom avyttringarna av BLS-I koncernen och Swedgiros dotterbolag. Löneökningar om 337 MSEK har dock inneburit att personalkostnaderna totalt minskat med 180 MSEK.

Försändelsevolym, exkl paket

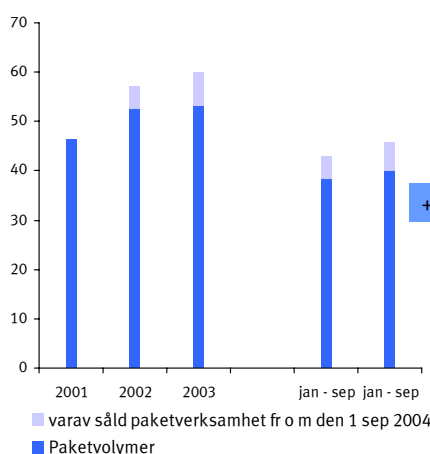
Miljoner styck



Akkumulerat jan-sep 2004 ökade volymerna med 3,1 procent jämfört med motsvarande period föregående år.

Paketvolym

Miljoner styck



Exklusive såld paketverksamhet ökade volymerna ackumulerat jan-sep 2004 med 4,4 procent jämfört med motsvarande period föregående år. Inklusivt försåld verksamhet ökade paketvolymerna med 6,6 procent.

Investeringar

Investeringarna uppgick till 557 (650) MSEK. Mot bakgrund av de minskade brevvolymer och de ökande paketvolymer fattades redan år 2003 beslut om en anpassning av terminalnätet i Sverige. Detta har medfört en fortsatt hög investeringsnivå inom rörelsegrenen. Investeringar har gjorts i nya brev- och paketsorteringsmaskiner och terminaler har anpassats och i vissa fall avvecklats. Detta arbete kommer att fortsätta under hela år 2004 och 2005. Investeringar har även gjorts i fordonsparken.

För att försvara och utöka Postens marknadsposition i Norden har beslut fattats om att investera 100 MSEK i Postens danska paketenät (DPD). Detta görs mot bakgrund av den goda volymtillväxten för DPD i Danmark och för att säkra nödvändig kapacitet och kvalitet. Investeringarna avser i huvudsak utökad kapacitet i form av ny terminal i Kolding och nya depåer i Aarhus, Aalborg och Herning. Projektet startade 2004 och planeras pågå till och med 2006.

Medarbetare

Medelantalet anställda uppgick till 34 267, en minskning med 1 937 sedan motsvarande period föregående år och sedan årsskiftet med 1 413 varav 878 förklaras av sålda verksamheter.

Rörelsegrenen Kassaservice

- Rörelseintäkter 1 177 (1 249) MSEK
- Rörelseresultat inkl ersättning från staten om 300 (300) MSEK uppgick till 94^{*)} (-91) MSEK
- Investeringar 38 (62) MSEK
- Medelantal anställda 1 801 (2 296)

*) Utöver detta resultat finns utgifter för avveckling om 143 MSEK vilka har mötts av reservupplösningar i koncernen.

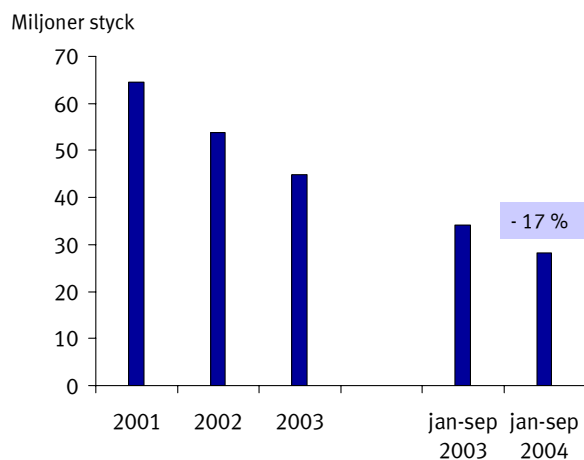
Kassaservice erbjuder enkla finansiella tjänster inom ramen för Postens samhällsuppdrag. Tjänsteutbudet är dels förmedlingsuppdrag för banker som är samarbetspartners till Svensk Kassaservice, dels egna tjänster som alla erbjuds med hög säkerhet och kvalitet. Marknaden för kontanta in- och utbetalningar minskar stadigt. Under första halvåret 2004 har transaktionerna inom Kassaservice minskat med 17 procent. Kassanätet består för närvarande av cirka 800 fasta serviceställen, varav cirka 280 drivs av lokala samarbetspartners. Huvuddelen av dessa finns på mindre orter. Kassaservice erbjuds också via Postens 2 500 lantbrevbärare.

På regeringens uppdrag har behovet och finansieringen av manuell kassaservice utretts av Post- och kassaserviceutredningen, som lämnade sitt delbetänkande om kassaservicen i maj 2004. Nära 70 remissinstanser har lämnat sina synpunkter på förslaget. Beslut om kassaservicens framtid kommer troligtvis att tas i riksdagen under våren 2005. Postens remissyttrande från den 29 oktober finns att läsa på Postens hemsida www.posten.se/pressmeddelanden.

Rörelseintäkter och resultat

Under perioden uppgick rörelsegrenen Kassaservice rörelseresultat till 94 (-91) MSEK, en förbättring med 185 MSEK jämfört med föregående år. Jämförelsevärdet är ändrat med 19 MSEK vilka tidigare redovisats som en del av rörelsegrenen men på egen rad. I övrigt har redovisningen i Kassaservice inte påverkats av den nya rörelsegrensindelningen. I resultatet ingår ersättning från staten med 300 (300) MSEK. Resultatförbättringen förklaras helt av hittills genomförda kostnadsrationaliseringar. Utgiften för avveckling, om 143 MSEK, för anpassning av kassanätet till de minskade volymer har mötts av reservupplösningar i koncernen. Mot bakgrund av de vikande volymer och målet att Kassaservice ska visa ett rörelseresultat om 0 MSEK, kommer fortsatta rationaliseringar att vara nödvändiga.

Transaktionsvolym i Kassaservice



Kundernas ändrade beteende har medfört att transaktionsvolymerna i Kassaservice ackumulerat jan-sep 2004 minskade med 17 procent jämfört med motsvarande period föregående år.

Investeringar

Investeringarna uppgick till 38 (62) MSEK och avser främst ombyggnationer och säkerhetsutrustningar.

Medarbetare

Medelantalet anställda uppgick till 1 801, en minskning med 495 sedan motsvarande period föregående år och med 424 sedan årsskiftet. Trots denna stora neddragning är ViP-index oförändrat 66. Antalet anställda kommer att minska ytterligare i takt med fortsatta rationaliseringar.

Moderbolaget

Verksamhet

Moderbolaget Posten AB (publ) bedriver en mycket begränsad egen verksamhet. Beslut har tagits att fusionera Posten AB (publ) och Posten Sverige AB. Fusionen innebär att all verksamhet i Posten Sverige AB överförs till Posten AB (publ). Fusionen är fördröjd och förväntas vara klar i början av år 2005.

Omsättning och resultat

Periodens nettoomsättning uppgick till 0 (2) MSEK. Finansnettot var 150 (127) MSEK. Resultat efter finansiella poster uppgick till 17 (83) MSEK. I samband med försäljningen av Swedgiros dotterbolag har värdet på aktierna i Swedgiro AB skrivits ned med 30 MSEK.

Kassaflöde

Kassaflödet före finansieringsverksamheten uppgick under perioden till -94 MSEK.

Kassaflödet från den löpande verksamheten uppgick till -610 MSEK, varav 122 MSEK avser rörelseresultat efter justering för icke kassapåverkande poster och -732 MSEK förändringar i rörelsekapital. Förändringar i rörelsekapitalet förklaras främst av reglerade koncernbidrag.

Kassaflödet från investeringsverksamheten uppgick under perioden till 516 MSEK och förklaras av minskade kortfristiga finansiella fordringar.

Kassaflödet från finansieringsverksamheten uppgick under perioden till 441 MSEK och förklaras av ökade kortfristiga finansiella skulder.

Likvida medel uppgick vid utgången av delårsperioden till 2 421 MSEK mot 2 074 MSEK vid årsskiftet.

Övrigt

Under september såldes dotterföretaget Baltic Logistics System AB och dess dotterbolag i Ryssland, Polen, Estland, Lettland och Litauen.

Moderbolaget hade utställda kapiteltäckningsgarantier till förmån för dotterbolag till ett belopp av 59 MSEK vilket är 520 MSEK lägre än vid årsskiftet. Minskningen förklaras bland annat av försäljningen av Swedgiros dotterbolag samt BLS-I. Till förmån för Svensk Kassaservice AB har en obegränsad kapiteltäckningsgaranti utfärdats. Moderbolagets totala garantier uppgick till 818 MSEK, en minskning med 473 MSEK jämfört med årsskiftet.

Koncernledning

Per Mossberg tillträdde den 18 oktober som Informationsdirektör i Posten och ingår i koncernledningen från och med detta datum. Han kommer närmast från kommunikationskonsultföretaget JKL där han varit partner.

Händelser efter balansdagen

Arbetsgivarorganisationen Almega, Där Posten ingår, träffade den 25 oktober ett treårsavtal med fackförbundet SEKO. Avtalet ger SEKO:s medlemmar en lönehöjning i nivå med vad andra grupper fått i årets avtals rörelse, d v s 7,3 procent under en treårsperiod. Överenskommelse om avtal har senare också träffats med fackförbundet ST om ett treårsavtal på motsvarande nivå.

Stockholm den 8 november 2004
Posten AB (publ)
Styrelsen

Denna rapport har ej varit föremål för revisorernas granskning.
Nästa rapporttillfälle är förändrat jämfört med vad som tidigare har aviserats vilket innebär att
Delårsrapport januari – december och bokslutskommuniké 2004 kommer att publiceras
den 25 februari 2005.

Finansiella rapporter i sammandrag

Postens resultaträkningar i sammandrag

MSEK	2004		2003		
	jan-sep	jul-sep	jan-sep	jul-sep	helår
Nettoomsättning	18 215	5 699	17 954	5 827	24 519
Övriga rörelseintäkter	357	235	59	9	122
Summa rörelsens intäkter	18 572	5 934	18 013	5 836	24 641
Personalkostnader	-9 138	-2 793	-9 480	-2 867	-12 821
Övriga externa kostnader	-7 791	-2 480	-7 690	-2 535	-10 481
Avskrivningar och nedskrivningar av materiella och immateriella anläggningstillgångar	-827	-260	-841	-302	-1 076
Resultat från andelar i intresseföretag			0	0	-2
Avsättningar	-135	1	-419	-36	-539
Summa rörelsens kostnader	-17 891	-5 532	-18 430	-5 740	-24 919
Rörelseresultat	681	402	-417	96	-278
Finansiella poster	-2	-1	56	14	30
Avsättningar			0	0	-5
Summa finansiella poster	-2	-1	56	14	25
Resultat efter finansiella poster	679	401	-361	110	-253
Skatt på periodens resultat	110	-17	-40	-28	20
Resultat efter skatt	789	384	-401	82	-233
Minoritetens andel i årets resultat	-7	-4			-5
Periodens resultat	782	380	-401	82	-238

Postens kassaflödesanalyser i sammandrag

MSEK	2004	2003	
	jan-sep	jan-sep	helår
Kassaflöde från den löpande verksamheten före förändringar i rörelsekapital	1613	843	611
Förändringar i rörelsekapital	-1056	-1119	-330
Kassaflöde från den löpande verksamheten	557	-276	281
Kassaflöde från investeringsverksamheten	-268	-592	-805
Kassaflöde före finansieringsverksamheten	289	-868	-524
Kassaflöde från finansieringsverksamheten	48	246	100
Periodens kassaflöde	337	-622	-424
Likvida medel vid årets början	2 900	3 324	3 324
Likvida medel vid periodens slut	3 237	2 702	2 900

Postens balansräkningar i sammandrag

MSEK	2004		2003
	30-sep	30-jun	31-dec
TILLGÅNGAR			
Anläggningstillgångar			
Immateriella anläggningstillgångar	1 542	1 597	1 676
Materiella anläggningstillgångar	3 086	3 188	3 274
Finansiella anläggningstillgångar 1)	1 154	1 167	608
Summa anläggningstillgångar	5 782	5 952	5 558
Omsättningstillgångar			
Varulager	101	106	112
Kortfristiga fordringar	4 005	4 330	3 520
Kortfristiga placeringar	1 802	2 210	1 264
Kassa och bank			
Egna medel	1 435	1 064	1 636
Medel för annans räkning	52	242	572
Summa kassa och bank	1 487	1 306	2 208
Summa omsättningstillgångar	7 395	7 952	7 104
SUMMA TILLGÅNGAR	13 177	13 904	12 662
EGET KAPITAL OCH SKULDER			
Eget Kapital			
Bundet eget kapital	1 863	1 863	1 413
Fritt eget kapital	1 536	1 169	895
Summa eget kapital	3 399	3 032	2 308
Minoritetskapital	6	23	20
Avsättningar			
Avsättningar till pensioner	906	715	366
Avsättningar för uppskjuten skatt	9	9	9
Övriga avsättningar	3 291	3 433	3 523
Summa avsättningar	4 206	4 157	3 898
Långfristiga skulder			
Räntebärande skulder	892	898	898
Icke räntebärande skulder	92	98	103
Summa långfristiga skulder	984	996	1 001
Kortfristiga skulder			
Räntebärande skulder	116	316	582
Icke räntebärande skulder	4 466	5 380	4 853
Summa kortfristiga skulder	4 582	5 696	5 435
SUMMA EGET KAPITAL OCH SKULDER	13 177	13 904	12 662
1) - varav uppskjuten skattefordran	525	528	528

Poster inom linjen

Ställda säkerheter för egna skulder

- Kapitalförsäkringar	82	82
Ansvarförbindelser	3 139	3 184

Förändringar av eget kapital

MSEK	Aktie- kapital	Bundna reserver	Fria reserver	Årets resultat	Summa
Ingående balans 2003-01-01	600	1 693	1 082	-788	2 587
Vinstdisposition			-788	788	0
Förskjutningar mellan bundna och fria reserver		-880	880		0
Omräkningsdifferens			-41		-41
Årets resultat				-238	-238
Utgående balans 2003-12-31	600	813	1 133	-238	2 308
Effekt vid tillämpning av ny redovisningsprincip, RR29		324			324
Ny ingående balans 2004-01-01	600	1 137	1 133	-238	2 632
Vinstdisposition			-238	238	0
Förskjutningar mellan bundna och fria reserver		126	-126		0
Omräkningsdifferens			-15		-15
Periodens resultat				782	782
Utgående balans 2004-09-30	600	1 263	754	782	3 399

Redovisningsprinciper mm.

Denna rapport är upprättad i enlighet med Redovisningsrådets rekommendation RR 20 Delårsrapportering. Samma principer har använts som i årsredovisningen med undantag för Redovisningsrådets rekommendation RR 29, se vidare ändrad redovisningsprincip nedan.

Från och med 2004 utgår begreppet Operativt rörelseresultat i syfte att underlätta förståelsen och uppföljningen av koncernens och rörelsegrenarnas resultat.

I segmentsredovisningen redovisar Posten rörelseintäkter istället för som tidigare endast nettoomsättning. I segmentsredovisningen redovisar Posten fr o m delårsrapporten jan-mar 2004 en ändrad indelning av geografiska områden med anledning av Postens nya affärsstrategi. Samtliga jämförelsevärden har räknats om.

Från den 1 juli har koncernen gått över i en ny och förenklad organisation. Den nya organisationen innebär att de tidigare verksamheterna i Meddelanden & logistik samt Koncerngemensamt har samlats i en rörelsegren. I rörelsegrenen ingår divisionerna Marknad & Försäljning och Produktion & Logistik samt koncernledningen. Koncernledningsmedlemmarnas respektive funktionella ansvar avser endast rörelsegrenen Meddelanden & Logistik. Rörelsegrenen Kassaservice styrs strikt genom dess utsedda styrelse och ledningen för Kassaservice ingår inte i koncernledningen. De koncernstödjande funktionerna som fanns centralt i den gamla organisationen har dels fördelats på divisionerna dels tagits bort i och med att ansvaret har lagts på linjeenheterna. Förändringen har inneburit en övergång från en affärsmatris till en funktionsorganisation med en förenklad styrningsfilosofi. Styrfilosofin har ändrats från en kalkylbaserad fördelning av kostnader och resultat till ett renodlat ansvar för redovisade kostnader och intäkter. Organisationsförändringarna har från och med denna rapport tagit sig uttryck i en ändrad segmentsrapportering, se vidare sid 16 och 18 tom 20.

Förberedelsearbetet inför införandet av IFRS sker enligt plan.

Ändrad redovisningsprincip

Från och med den 1 januari 2004 tillämpar Postenkongern Redovisningsrådets rekommendation RR 29, Ersättningar till anställda, i kongernredovisningen. Genom tillämpning av RR 29 redovisas pensionsplaner inom kongernens samtliga dotterbolag enligt samma principer. I Postenkongernens finansiella rapporter till och med 2003 har sådana planer intagits i kongernredovisningen enligt lokala regler och föreskrifter i respektive land.

Huvuddelen av kongernens pensionsåtaganden är finansierade genom en pensionsstiftelse. Vid övergången till RR 29 fanns ett överskott i pensionsstiftelsen. Överskott har tidigare inte redovisats i kongernens räkenskaper, utan endast informerats om i not. Genom RR 29 medtas överskott i pensionsstiftelser i kongernredovisningen. Nettoeffekten av ändrad beräkningsmetod för pensionsåtaganden och att nu hänsyn tas till överskott i pensionsstiftelser är att det i kongern redovisade nettoåtagandet per den 1 januari 2004 minskat med 450 MSEK, jämfört med det som redovisades enligt tidigare principer per den 31 december 2003. Principbytet ledde per 1 januari till att Finansiella tillgångar ökade med 546 MSEK, att Övriga avsättningar ökade med 96 MSEK och att Uppskjuten skatteskuld ökade med 126 MSEK. Netto av dessa poster tillfördes Bundet eget kapital med 324 MSEK.

Under delårsperioden har personalkostnader minskat med 21 MSEK som en effekt av RR 29 vilket ytterligare ökat Finansiella tillgångar till 567 MSEK. Vidare har delårsperiodens resultat belastats med 6 MSEK i uppskjuten skatt på grund av RR 29.

Genom att införandet av RR 29 lett till en minskning av uppskjuten skattefordran har skäl uppkommit att omvärdera i vilken utsträckning värdet av kongernens underskottsavdrag ska redovisas som tillgång. Omvärderingen har lett till att Posten under delårsperioden ökat det redovisade värdet av underskottsavdrag med totalt 132 MSEK, varav 126 MSEK i första kvartalet. Detta har positivt påverkat resultatet efter skatt.

I enlighet med rekommendationens övergångsregler har företaget inte räknat om tidigare räkenskapsår. Uttalande från Redovisningsrådets Akutgrupp, URA 43, Redovisning av särskild löneskatt och avkastningsskatt, publicerad 22 oktober 2004 har ännu inte beaktats.

Segmentsrapportering - Rörelsegrenar och geografiska områden

Jämförelsevärdena är omräknade med anledning av den nya rörelsegrensindelningen. Som en följd av detta har även interna elimineringsförändringar förändrats. Brygga till de tre tidigare rapportperioderna redovisas på sid 18 – 20. Rörelsegrenarnas indelning grundar sig på Postens uppdrag att tillhandahålla en samhällsomfattande brev- och paket tjänst samt kassaservice.

INTÄKTER OCH RESULTAT MSEK	Meddelanden och logistik		Kassaservice		Eliminering		Postenkongern totalt	
	2004	2003	2004	2003	2004	2003	2004	2003
	jan - sept	jan - sept	jan - sept	jan - sept	jan - sept	jan - sept	jan - sept	jan - sept
Externa rörelseintäkter	17 444	16 849	828	864				
Ersättning från staten			300	300				
Interna rörelseintäkter	276	332	49	85	-325	-417		
Summa rörelseintäkter	17 720	17 181	1 177	1 249	-325	-417	18 572	18 013
Rörelseresultat per rörelsegren	597	-431	94	-91			691	-522
Upplösning av avsättningar motsvarande resultatutfall i Kassaservice			0	110			0	110
Ofördelade avsättningar/återföringar							-10	-5
Rörelseresultat							681	-417
Finansiella poster							-2	56
Resultat efter finansiella poster							679	-361
Skatt på periodens resultat							110	-40
Minoritetens andel i periodens resultat							-7	
Periodens resultat							782	-401

Inom kongern tillämpas självkostnadsprinciper för interna köp förutom för de tjänster som ingår i Postens tjänsteutbud. För dessa tillämpas marknadsmässiga priser

Brygga till tidigare rapportering

	Meddelanden och logistik		Kassaservice		Kongern gemensamt		Eliminering		Postenkongern totalt	
	2003	2003	2003	2003	2003	2003	2003	2003	2003	
	jan - sept	jan - sept	jan - sept	jan - sept	jan - sept	jan - sept	jan - sept	jan - sept	jan - sept	
Rörelseintäkter (MSEK)										
Publicerat i tidigare delårsrapport, enbart nettoomsättning	17 094		1 214		29		-383		17 954	
Tillkommer övriga rörelseintäkter	335		35		4		-315		59	
Summa	17 429		1 249		33		-698		18 013	
Kongern gemensamt flyttat till Meddelande & Logistik	33				-33				0	
Minskade interna intäkter; nu eliminerat inom Meddelanden och logistik	-281						281		0	
Omräknade rörelseintäkter	17 181		1 249		0		-417		18 013	
Rörelseresultat per rörelsegren (MSEK)										
Publicerat i tidigare delårsrapport	413		-110		-579				-276 ^{*)}	
Kongern gemensamt flyttat till Meddelande & Logistik	-579				579				0	
Avsättning inom Kassaservice som redovisades på egen rad			19						19	
Avsättning som tidigare var ofördelad mellan Meddelanden & Logistik och Kongern gemensamt	-265								-265	
Omräknat rörelseresultat per rörelsegren	-431		-91		0				-522	

*) Sammanslagna rader jmf. med delårsrapporten jan-sep 2003

Geografiska områden

MSEK	Försäljning per marknad		Tillgångar		Investeringar	
	2004	2003	2004	2003	2004	2003
	jan - sept	jan - sept	jan - sept	jan - sept	jan - sept	jan - sept
Sverige	16 230	15 768	12 301	11 915	538	682
Övriga Norden	1 392	1 117	626	563	40	16
Övriga världen	950	1 128	250	498	17	14
Summa	18 572	18 013	13 177	12 976	595	712

Geografiskt är Sverige Postens huvudmarknad men genom dotterbolag och samarbete med andra aktörer har företaget en god position i Norden och möjlighet att lämna service i hela Europa och större delen av världen.

Övriga avsättningar

Förändringar av Övriga avsättningar i sammandrag, MSEK

	IB	IB just ^{*)} RR 29	Ny IB	Avsättningar och återföringar	Upplösningar	UB
Fördelade avsättningar						
Avsättning för framtida förluster avseende Kassaservice	604		604			604
Avsättning för aweckling inom terminalnätet avseende Meddelanden och logistik	178		178		-34 ¹⁾	144
Avsättning för aweckling inom central administration 2003	207		207		-131 ¹⁾	76
Avsättning för aweckling inom central administration 2004				125 ²⁾	-12 ¹⁾	113
Summa fördelade avsättningar	989		989	125	-177	937
Ofördelade avsättningar						
Avsättning för arbetsskadeåtaganden	128		128		-4 ³⁾	124
Avsättning för framtida antastbara pensioner	1 133		1 133		-4 ³⁾	1 129
Avsättning för awecklingar avseende Kassaservice, inkl även det g:a postkontorsnätet	1 016		1 016	13 ⁴⁾	-209 ³⁾	820
Avsättning för sjukpensionskostnad, effekt vid övergång till redovisning enligt RR 29 Ersättningar till anställda		96	96			96
Övriga avsättningar	257		257	-3 ⁴⁾	-69 ³⁾	185
Summa ofördelade avsättningar	2 534	96	2 630	10	-286	2 354
Summa Övriga avsättningar	3 523	96	3 619	135	-463	3 291

Fördelade avsättningar

1) Resultatpåverkan på rörelseresultat, rad Rörelsekostnader varav Meddelanden och logistik 177 MSEK, varav Kassaservice 0 MSEK					177
2) Resultatpåverkan på rörelseresultat, rad Avsättningar varav Meddelanden och logistik 125 MSEK, varav Kassaservice 0 MSEK			-125		
			<u>-125</u>		<u>177</u>

Ofördelade avsättningar

3) Resultatpåverkan på rörelseresultat, rad Rörelsekostnader					286
4) Resultatpåverkan på rörelseresultat, rad Avsättningar			-10		
			<u>-10</u>		<u>286</u>

*) Avsättning för sjukpensionskostnad, effekt vid tillämpning av ny redovisningsprincip RR 29, Ersättningar till anställda.

Omräknade jämförelsevärden med anledning av ny rörelsegränsindelning

Januari - juni 2004 och 2003

INTÄKTER OCH RESULTAT MSEK	Meddelanden och logistik		Kassaservice		Eliminering		Postenkongern totalt	
	2004 jan - juni	2003 jan - juni	2004 jan - juni	2003 jan - juni	2004 jan - juni	2003 jan - juni	2004 jan - juni	2003 jan - juni
Externa rörelseintäkter	11 889	11 403	549	574				
Ersättning från staten			200	200				
Interna rörelseintäkter	186	228	37	44	-233	-272		
Summa rörelseintäkter	12 075	11 631	786	818	-233	-272	12 628	12 177
Rörelseresultat per rörelsegrän	257	-513	33	-131			290	-644
Upplösning av avsättningar motsvarande resultatutfall i Kassaservice			0	131			0	131
Ofördelade avsättningar/återföringar							-11	0
Rörelseresultat							279	-513
Finansiella poster							-1	42
Resultat efter finansiella poster							278	-471
Skatt på periodens resultat							127	-12
Minoritetens andel i periodens resultat							-3	0
Periodens resultat							402	-483

Brygga till tidigare rapportering

	Meddelanden och logistik		Kassaservice		Koncerngemensamt		Eliminering		Postenkongern totalt	
	2004 jan - juni	2003 jan - juni	2004 jan - juni	2003 jan - juni	2004 jan - juni	2003 jan - juni	2003 jan - juni	2002 jan - juni	2004 jan - juni	2003 jan - juni
Rörelseintäkter (MSEK)										
Publicerat i tidigare delårsrapport	12 195	11 814	786	818	24	26	-367	-481	12 638	12 177
Koncerngemensamt flyttat till Meddelande & Logistik	24	26			-24	-26			0	0
Minskade interna intäkter; nu eliminerat inom Meddelanden och Logistik	-144	-209					144	209	0	0
Omräknade rörelseintäkter	12 075	11 631	786	818	0	0	-223	-272	12 638	12 177
Rörelseresultat per rörelsegrän (MSEK)										
Publicerat i tidigare delårsrapport	721	132	33	-131	-339	-430			415	-429
Koncerngemensamt flyttat till Meddelande & Logistik	-339	-430			339	430			0	0
Avsättning som tidigare var ofördelad mellan Meddelanden & Logistik och Koncerngemensamt	-125	-215							-125	-215
Omräknat rörelseresultat per rörelsegrän	257	-513	33	-131	0	0			290	-644

Januari - mars 2004 och 2003

INTÄKTER OCH RESULTAT MSEK	Meddelanden och logistik		Kassaservice		Eliminering		Postenkongern totalt	
	2004	2003	2004	2003	2004	2003	2004	2003
	jan - mars	jan - mars	jan - mars	jan - mars	jan - mars	jan - mars	jan - mars	jan - mars
Externa rörelseintäkter	5 885	5 770	283	285				
Ersättning från staten			100	100				
Interna rörelseintäkter	94	117	11	22	-105	-139		
Summa rörelseintäkter	5 979	5 887	394	407	-105	-139	6 268	6 155
Rörelseresultat per rörelsegren	170	-16	12	-72			182	-88
Upplösning av avsättningar motsvarande resultatutfall i Kassaservice			0	72			0	72
Ofördelade avsättningar/återföringar								0
Rörelseresultat							182	-16
Finansiella poster							-4	32
Resultat efter finansiella poster							178	16
Skatt på periodens resultat							125	-3
Minoritetens andel i periodens resultat							-1	1
Periodens resultat							302	14

Brygga till tidigare rapportering

	Meddelanden och logistik		Kassaservice		Koncerngemensamt		Eliminering		Postenkongern totalt	
	2004	2003	2004	2003	2004	2003	2003	2002	2004	2003
	jan - mars	jan - mars	jan - mars	jan - mars	jan - mars	jan - mars	jan - mars	jan - mars	jan - mars	jan - mars
Rörelseintäkter (MSEK)										
Publicerat i tidigare delårsrapport	6 046	5 990	394	407	14	11	-186	-253	6 268	6 155
Koncerngemensamt flyttat till Meddelande & Logistik	14	11			-14	-11			0	0
Minskade interna intäkter; nu eliminerat inom Meddelanden och logistik	-81	-114					81	114	0	0
Omräknade rörelseintäkter	5 979	5 887	394	407	0	0	-105	-139	6 268	6 155
Rörelseresultat per rörelsegren (MSEK)										
Publicerat i tidigare delårsrapport	334	198	12	-72	-164	-214			182	-88
Koncerngemensamt flyttat till Meddelande & Logistik	-164	-214			164	214			0	0
Omräknat rörelseresultat per rörelsegren	170	-16	12	-72	0	0			182	-88

Januari - december 2003 och 2002

INTÄKTER OCH RESULTAT MSEK	Meddelanden och logistik		Kassaservice		Eliminering		Postenkongern totalt	
	2003	2002	2003	2002	2003	2002	2003	2002
	jan - dec	jan - dec	jan - dec	jan - dec	jan - dec	jan - dec	jan - dec	jan - dec
Externa rörelseintäkter	23 096	22 174	1 145	1 188				
Ersättning från staten			400	400				
Interna rörelseintäkter	458	327	105		-563	-327		
Summa rörelseintäkter	23 554	22 501	1 650	1 588	-563	-327	24 641	23 762
Rörelseresultat per rörelsegren	-218	-703	-136	-260			-354	-963
Upplösning av avsättningar motsvarande resultatutfall i Kassaservice			136	260			136	260
Ofördelade avsättningar/återföringar							-60	732
Rörelseresultat							-278	29
Finansiella poster							25	40
Resultat efter finansiella poster							-253	69
Skatt på årets resultat							20	-865
Minoritetens andel i årets resultat							-5	8
Årets resultat							-238	-788

Brygga till tidigare rapportering

Rörelseintäkter (MSEK)	Meddelanden och logistik		Kassaservice		Koncerngemensamt		Eliminering		Postenkongern totalt	
	2003	2002	2003	2002	2003	2002	2003	2002	2003	2002
	jan - dec	jan - dec	jan - dec	jan - dec	jan - dec	jan - dec	jan - dec	jan - dec	jan - dec	jan - dec
Publicerat i bokslutskommuniké och årsredovisning 2003	23 897	22 747	1 650	1 588	52	48	-958	-621	24 641	23 762
Koncerngemensamt flyttat till Meddelande & Logistik	52	48			-52	-48			0	0
Minskade interna intäkter; nu eliminerat inom Meddelanden och logistik	-395	-294					395	294	0	0
Omräknade rörelseintäkter	23 554	22 501	1 650	1 588	0	0	-563	-327	24 641	23 762
Rörelseresultat per rörelsegren (MSEK)										
Publicerat i bokslutskommuniké och årsredovisning 2003	905	2	-136	-260	-827	-705			-58 ^{*)}	-963 ^{*)}
Koncerngemensamt flyttat till Meddelande & Logistik	-827	-705			827	705			0	0
Avsättning som tidigare var ofördelad mellan Meddelanden & Logistik och Koncerngemensamt	-296								-296	0
Omräknat rörelseresultat per rörelsegren	-218	-703	-136	-260	0	0			-354	-963

*) Sammanslagna rader jmf. med årsredovisningen 2003

Posten AB (publ)

105 00 Stockholm

Besöksadress: Terminalvägen 24, Solna

Tel: 08-781 10 00

Säte: Stockholm

Org.nr: 556128-6559

Postens Kundtjänst

Box 1840

171 29 Solna

Privat: 020-23 22 21

Företag: 020-23 22 20

e-post: kundtjanst@posten.se

www.posten.se

