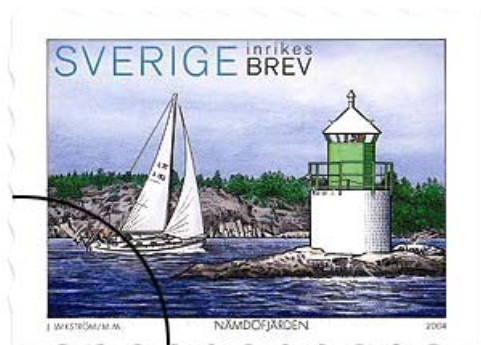
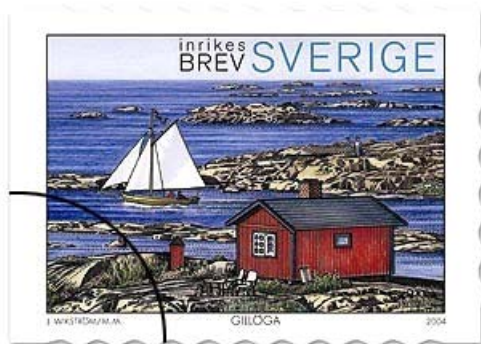


Posten
Delårsrapport
Januari - juni 2004



- Nettoomsättningen ökade med 3 procent till 12 516 (12 127) MSEK.
- Paketvolymerna ökade med 8 procent, övriga försändelser ökade med 3 procent. Antalet kassatransaktioner minskade med 17 procent.
- Rörelseresultatet förbättrades till 279 (-513) MSEK. Periodens resultat inkluderar avsättningar om -136 (-383) MSEK och en reavinst om 47 (-1) MSEK.
- Åtgärderna för vilka avsättningar gjorts ska leda till en årlig besparing om 150 MSEK.
- Resultat efter skatt förbättrades till 405 (-483) MSEK.
- Kassaflödet före finansiering uppgick till 317 (-389) MSEK.

VD-kommentar

Postens resultat för det första halvåret innebär en avsevärd förbättring jämfört med samma period föregående år. Under de senaste fyra kvartalen har vi successivt kunnat se att de åtgärder som vidtagits för att minska kostnader och öka effektiviteten har bidragit till en positiv resultatutveckling. De snabba förbättringarna är glädjande och nödvändiga för Postens verksamhet framöver.

Vid sidan av de åtgärder för att minska kostnader och öka intäkterna i verksamheten har det strategiarbete som inleddes under föregående år för att åter skapa ett lönsamt och omtyckt Posten nu börjat implementeras. Fem huvudmål har ställts upp och kvantifierats kring medarbetare, förtroendekapital, konkurrenskraft, kostnadseffektivitet och lönsamhet. Vid slutet av år 2006 ska Posten på samtliga områden ha uppnått tydliga förbättringar.

Vid halvårsskiftet har Posten övergått till en ny och förenklad organisation som innebär att verksamheten samlas i två divisioner; Marknad & Försäljning samt Produktion & Logistik. [Svensk Kassaservice berörs inte av förändringarna]. En förenklad organisation ska bidra till en enklare styrning och uppföljning samt ett bättre kundmöte.

Nettoomsättningen för hela Posten under första halvåret ökade med 3 procent vilket främst beror på ökade volymer. Rörelseresultatet uppgick till 279 (-513) MSEK. Förbättringen beror främst på fortsatta rationaliseringar med lägre kostnader för personal och konsulter, men också beroende på högre intäkter vilket gett en produktivitetsförbättring om fyra procent. Kassaflödet fortsätter också visa en förbättring och uppgick under perioden till 317 (-389) MSEK.

Postens strategi att fokusera på Sverige och Norden som hemmamarknader har under perioden resulterat i en rad strukturaffärer. För att försvara och utveckla Postens marknadsposition har beslut fattats om att investera närmare 100 MSEK i vår danska paketverksamhet. Posten har också slutit avtal om att sälja paketverksamhet i Baltikum, Polen samt Ryssland. Avyttringarna kräver godkännande från respektive lands konkurrensmyndighet. Avyttringen av Swedgiros verksamhet i Baltikum samt Polen har slutförts.

Under perioden har den utredning som tillsattes av regeringen under förra året lämnat ett delbetänkande kring framtidens kassatjänster. Frågan är av stor betydelse för kunderna, för Posten och för Postens medarbetare inom dotterbolaget Svensk Kassaservice.

Postens resultatutveckling är mycket tillfredsställande men för att skapa handlingsfrihet och stabilitet krävs ett fortsatt målmedvetet förbättringsarbete.

Erik Olsson

Postenkoncernen

Postens affärsidé är att; med Posten når man den man vill med försändelser i rätt tid, säkert och kostnadseffektivt. Posten ska skapa högt kund- och förädlingsvärde, genom att kombinera fysiska och elektroniska flöden. Posten verkar på marknaderna för administrativa meddelanden, direktreklam och logistik och hemmamarknaderna är Sverige och Norden. Internationellt erbjuder Posten kunderna service i ett väl fungerande nätverk av samarbetspartners.

Kvartalsdata

	2004			2003					
	Jan-jun	Apr-jun	Jan-mar	Helår	Okt-dec	Jul-sep	Jan-jun	Apr-jun	Jan-mar
Nettoomsättning, MSEK	12 516	6 263	6 253	24 519	6 565	5 827	12 127	6 022	6 105
Rörelseresultat, MSEK	279	97	182	-278	139	96	-513	-497	-16
Resultat efter skatt, MSEK	405	102	303	-233	168	82	-483	-496	13
Rörelsemarginal, %	2,2	1,6	2,9	neg	2,1	1,6	neg	neg	neg
Eget kapital, MSEK, vid periodens utgång	3 032	3 032	2 938	2 308	2 308	2 121	2 066	2 066	2 585
Avkastning eget kapital, %	14,3	3,4	11,6	neg	6,7	3,5	neg	neg	0,5
Soliditet, %, vid periodens utgång	22	22	22	18	18	16	15	15	20
Kassaflöde före finansieringsverksamheten, MSEK	317	134	183	-524	344	-479	-389	126	-515
Investeringar i immateriella och materiella anläggningstillgångar, MSEK	420	247	173	919	207	162	550	262	288
NKI, Nöjd Kund Index	62	62	61	60	60	60	61	61	60
ViP, Vi i Posten exklusive Kassaservice	61	61	61	61	61	61	61	61	61
ViP, Vi i Posten Kassaservice	66	66	65	64	64	64	64	64	64
Medelantal anställda, från årets början till periodens slut	35 465	35 465	35 302	37 905	37 905	38 500	37 761	37 761	37 504

Från och med delårsrapporten januari-mars 2004 lämnar Posten begreppet Operativt rörelseresultat, se vidare sid 15 Redovisningsprinciper mm.

Rörelsens intäkter

Delårsperioden januari- juni

Under delårsperioden uppgick Postens nettoomsättning till 12 516 (12 127) MSEK och övriga rörelseintäkter till 122 (50) MSEK. Sammantaget steg rörelseintäkterna till 12 638 (12 177) MSEK, en ökning med 4 procent jämfört med motsvarande period föregående år. Den ökade omsättningen förklaras främst av ökade volymer inom logistikaffären, stora utskick av ekonomibrev, oadresserad direktreklam och dagstidningsaffären. Detta har motverkat de minskade volymerna av övernattnbefordrade adresserade brev. Vidare har det genomförda EU - valet inneburit en intäktsökning jämfört med motsvarande period föregående år. De prishöjningarna inom Kassaservice som genomförts under 2004 har inte kunnat kompensera tappade volymer.

Andra kvartalet

Jämfört med motsvarande kvartal föregående år ökade intäkterna med 348 MSEK.

Rörelseresultat

Delårsperioden januari- juni

Koncernens rörelseresultat uppgick för delårsperioden till 279 (-513) MSEK, en kraftig resultatförbättring jämfört med motsvarande period föregående år. I periodens rörelseresultat ingår en avsättning om totalt -136 MSEK främst avseende personalneddragningar inom den centrala administrationen. Åtgärden förväntas ge en årlig besparing om 150 MSEK redan från och med nästa år. Resultatet har även påverkats positivt av uppkommen reavinst om 47 MSEK då Postens dotterbolag Swedgiro har sålt aktierna i samtliga dotterbolag. I föregående års rörelseresultat ingick avsättningar om -383 MSEK avseende personalneddragningar inom administrationen samt nedläggning av terminaler. Exklusive reavinst och avsättningar uppgick rörelseresultatet 368 (-130) MSEK dvs. en förbättring av resultatet med 498 MSEK.

Resultatförbättringen är främst hänförlig till lägre personal- och konsultkostnader men också till de högre intäkterna. Gjorda personalrationaliseringar har minskat personalkostnaderna med 512 MSEK. Löneökningar om 244 MSEK har dock inneburit att personalkostnaderna totalt minskat med 268 MSEK. Övriga kostnader ökade med 155 MSEK eller 3 procent, vilket i huvudsak förklaras av ökade produktionskostnader i samband med de högre volymerna. Produktiviteten har fortsatt förbättrats.

Andra kvartalet

Jämfört med motsvarande kvartal föregående år förbättrades rörelseresultatet med 594 MSEK vilket förklaras av högre intäkter (inkl reavinst) samt lägre avsättningar.

Resultat efter skatt

Delårsperioden januari -juni

Resultat efter skatt uppgick till 405 (-483) MSEK. Periodens skatt uppgick till 127 (-12) MSEK, varav skatt på årets resultat 1 (-12) MSEK och återläggning av tidigare nedskrivning av uppskjuten skattefordran om 126 (0) MSEK. Återläggningen var en effekt av införandet av Redovisningsrådets rekommendation RR 29, ersättning till anställda, den 1 januari 2004.

Andra kvartalet

Jämfört med närmast föregående kvartal innevarande år försämrades resultatet efter skatt med 201 MSEK, vilket förklaras av periodens gjorda avsättningar och av återläggning av tidigare nedskrivna uppskjutna skattefordran som gjordes i första kvartalet.

Finansiell ställning

Balansomslutningen uppgick den 30 juni till 13 904 MSEK vilket är 1 242 MSEK högre än vid årsskiftet. Den högre balansomslutningen förklaras främst av införandet, den 1 januari 2004, av nya redovisningsprinciper i enlighet med Redovisningsrådets rekommendation RR 29 Ersättningar till anställda.

Eget kapital

Det egna kapitalet uppgick den 30 juni till 3 032 MSEK en ökning med 724 MSEK sedan årsskiftet. Ingående balans 2004 har räknats om i och med nya redovisningsregler för ersättningar till anställda, se vidare Redovisningsprinciper sid 15. Avkastningen på eget kapital uppgick till 14 procent. Exklusive förändring med anledning av den ändrade redovisningsprincipen, enligt ovan, var avkastningen på eget kapital 11 procent. Förändringar av eget kapital se vidare sid 15.

Soliditet

Soliditeten uppgick den 30 juni till 22 procent, en ökning med 4 procentenheter jämfört med årsskiftet. Den ökade soliditeten förklaras av det högre egna kapitalet vilket är en effekt av det förbättrade resultatet och den nya redovisningsprincip (RR 29) som infördes i första kvartalet 2004. Exklusive förändring med anledning av ny redovisningsprincip uppgick soliditeten till 19 procent.

Avsättningar

Koncernens avsättningar har sedan 1999 varit betydande och uppgick den 30 juni till 4 157 MSEK, vilket är en ökning med 259 MSEK sedan årsskiftet. Avsättningarna avser framför allt villkorade pensionsförpliktelser och omstrukturerings- och förlustreserveringar för kassaverksamheten.

Avsättningar till pensioner uppgick den 30 juni till 715 MSEK, en ökning med 349 MSEK sedan årsskiftet. Under löpande år avser skulden såväl de bolag i koncernen som inte tryggar sina pensioner via stiftelsen som de som tryggas via stiftelsen. Vad gäller de senare förs den upparbetade skulden över till Postens Pensionsstiftelse vid årsskiftet.

Övriga Avsättningar uppgick den 30 juni till 3 433 MSEK, en minskning med 90 MSEK sedan årsskiftet. Förändringen förklaras av ny avsättning för personalneddragningar inom den centrala administrationen år 2004 om 125 MSEK, övriga avsättningar och återföringar om 11 MSEK samt upplösningar om totalt 322 MSEK, se vidare spec sid 17.

Kassaflödet

Kassaflödet före finansieringsverksamheten uppgick under delårsperioden till 317 MSEK.

Löpande verksamheten

Kassaflödet från den löpande verksamheten uppgick till 663 MSEK. Av detta härrör sig 928 MSEK till rörelseresultat efter justering för icke kassapåverkande poster. Rörelsekapitalet förändrades med -265 MSEK och avser framför allt ökade kundfordringar.

Investeringsverksamheten

Kassaflödet från investeringsverksamheten uppgick under perioden till -346 MSEK. Investeringarna avser främst investeringar i transportmedel, sorteringsutrustning och lokaler.

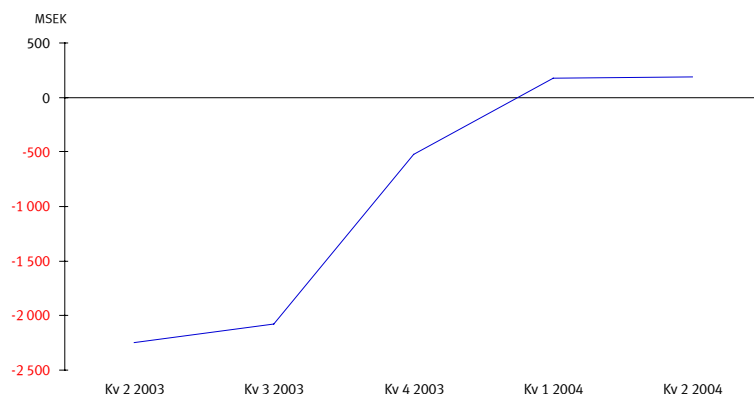
Finansieringsverksamheten

Kassaflödet från finansieringsverksamheten uppgick under perioden till 57 MSEK och förklaras främst av upptagna lån.

Periodens kassaflöde

Likvida medel har således ökat med 374 MSEK sedan årets början. Likvida medel uppgick vid utgången av juni 2004 till 3 274 MSEK.

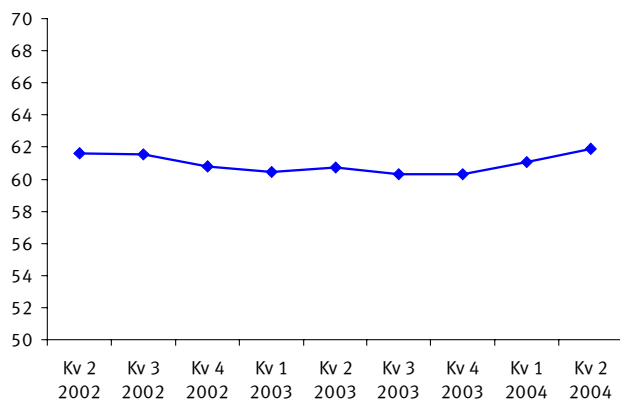
Rullande 12-månaders utveckling av kassaflöde före finansieringsverksamheten uppgick till 182 MSEK.



NKI, Nöjd Kund Index

NKI (Postens mätning av kundnöjdhet) ökade andra kvartalet 2004 ytterligare en enhet till 62. Den svagt positiva utveckling som identifierades för privatpersoner och mindre företagskunder under hösten 2003 har fortsatt under våren. De större avtalskunderna ligger kvar på samma nivåer som föregående kvartal. Ett av Postens fem huvudmål är Nöjda kunder. Målet är att kunderna återigen ska uppfatta Posten som tydliga och pålitliga och vid slutet av 2006 ska förtroendet åter nå upp till samma nivå som år 2000 dvs. ett NKI om 66. Posten har tidigare identifierat ett antal förbättringsområden för olika kundgrupper. Under 2004 har därför ett flertal större projekt startats upp.

NKI-index



Medarbetare

I Vip-mätningen följer Posten upp personalmålet "Engagerade medarbetare". Resultatet ger information om vad som är viktigt att jobba med för att förbättra engagemanget i arbetet. Indexet för Koncernen exklusive Kassaservice uppgick till 61 (61) och för Kassaservice till 66 (64). Medelantal anställda uppgick till 35 465 (37 761) en minskning jämfört med motsvarande period föregående år med 2 296 och med 2 440 sedan årsskiftet.

Rörelseintäkter och rörelseresultat per rörelsegren

Rörelsegrenarnas indelning grundar sig på Postens uppdrag att tillhandahålla en samhällsomfattande brev- och pakettjänst samt kassaservice.

Rörelsegrenen Meddelanden och logistik

- Rörelseintäkter 12 195 (11 814) MSEK
- Rörelseresultat 721 (132) MSEK
- Investeringar 349 (392) MSEK
- Medelantal anställda 33 462 (35 284)
- Postens produktion har erhållit ett prestigefyllt hedersomnämning från European Quality Award, EFQM.

De nordiska och globala delarna av Postens affärer visar tillväxt, medan den nationella verksamheten minskar något jämfört med föregående år. Cirka 70 procent av Postens största kunder agerar på en nordisk eller utomnordisk marknad. Posten är den enda leverantör i Sverige som har leveranskapacitet lokalt, regionalt, nationellt, nordiskt och globalt.

Sedan hösten 2003 pågår ett förändringsarbete för att bättre svara upp mot kundernas krav på tydligare kanaler för företagskunder och privatkunder samt enklare produkter och tjänster. Som ett led i detta arbete har beslut fattats om att minska antalet postområden i Sverige från 89 till 15. Posten kommer att öka fokus på försäljning till små och medelstora företag. Postens partners kommer att få en tydligare kontaktyta i Posten genom de specialister som ska arbeta heltid med partnerfrågor. Den nya organisationen beräknas vara genomförd den 1 januari 2005.

Meddelanden och logistikrörelsen i Sverige

Brevtjänsterna är den största bidragsgivaren till koncernens resultat. Posten har en mycket stark position på inrikes adresserade brev. Volymerna övernattnbefordrade brev minskar något. Marknaden för direktreklam växer medan tidningsmarknaden har stabiliserats något efter de senaste årens negativa utveckling. Posten är sedan länge ledande distributör av direktreklam, tidningar och tidskrifter.

I Sverige är Posten marknadsledande på paket upp till 35 kilo. Inom hela logistikområdet råder hård konkurrens. Genom att till väldefinierade kundsegment erbjuda koncept för försändelser baserade på kända baserbjudanden ska Posten i Sverige maximera konkurrensfördelarna - räckvidd, frekvens, omfattning och tillgänglighet.

Meddelanden och logistikrörelsen utanför Sverige

Posten ska i övriga Norden fokusera på att utveckla de erbjudanden som är viktiga för konkurrenskraften i Sverige och för nordiska företag. I övriga världen ska Posten ha tillgång till den kapacitet som är viktig för konkurrenskraften i Sverige och för nordiska företag. Detta säkerställer Posten genom de internationella postala samarbetsavtalen, andra internationella samarbetspartners och genom egna verksamheter.

Internationellt har konsolideringen av logistikbranschen till ett mindre antal globala aktörer och nätverk fortsatt. Vi kan konstatera att konsolidering av meddelandeaффären också har påbörjats bl a genom den aviserade försäljningen av 25 procent av aktierna i Post Danmark och den konsolidering som allt oftare sker av stora globala brevutskick med administrativt innehåll.

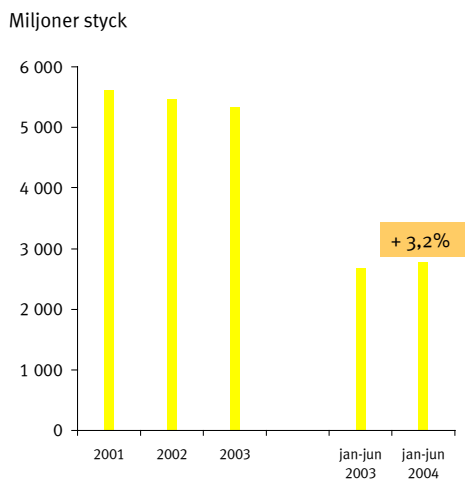
Rörelseintäkter och resultat

Under perioden uppgick rörelsegrenen Meddelanden och logistik rörelseintäkter till 12 195 MSEK, vilket är en ökning med 381 MSEK jämfört med föregående år. Den ökade omsättningen förklaras främst av ökade volymer inom logistikaffären, stora utskick av ekonomibrev, oadresserad direktreklam och dagstidningsaffären. Detta har motverkat de minskade volymerna av övernattnbefordrade adresserade brev. Vidare har

det genomförda EU- valet samt valutaeffekter i samband med avräkningar mot andra länders postar inneburit en intäktsökning jämfört med motsvarande period föregående år.

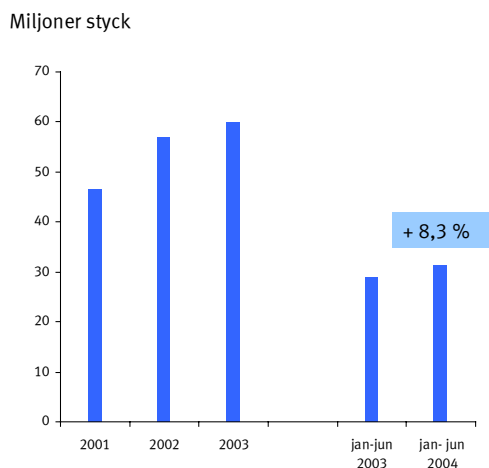
Den kraftiga resultatförbättringen jämfört med motsvarande period föregående år förklaras av lägre personalkostnader, ökade intäkter samt av att föregående års resultat inkluderade en avvecklingskostnad om 168 MSEK för omstruktureringar i det svenska terminalnätet .

Försändelsevolym, exkl paket



Akkumulerat jan-jun 2004 ökade volymerna med 3,2 procent jämfört med motsvarande period föregående år.

Paketvolym



Akkumulerat jan-jun 2004 ökade volymerna med 8,3 procent jämfört med motsvarande period föregående år.

Postens Produktion har fått hedersnämmandet – ”Recognised for Excellence” från The European Foundation for Quality Management, EFQM.

Postens produktion har under flera års tid målmedvetet och uthålligt arbetat med utveckling och kvalitet. Detta arbete ledde till att Postens brevnät år 2000 erhöU Utmärkelsen Svensk Kvalitet. Brevnätet fortsatte därefter arbetet utifrån den europeiska kvalitetsmodellen, EFQM och blev "Recognised for Excellence" under 2002. Numer har Posten ett sammanslaget brev- och paketsnät och utmärkelsen avser hela produktionen. Bedömningen från EFQM indikerar en välskött verksamhet med goda förutsättningar att nå världsklass i den bedömningsskala som EFQM använder.

Investeringar

Investeringarna uppgick till 349 (392) MSEK och avser i huvudsak terminalnätet i Sverige samt nya fordon. Mot bakgrund av de minskade brevvolymer och de ökande paketvolymerna fattades redan år 2003 beslut om en anpassning av terminalnätet i Sverige. Detta har medfört en fortsatt hög investeringsnivå inom rörelsegrenen. Investeringar har gjorts i nya brev- och paketsorteringsmaskiner och terminaler har anpassats och i vissa fall avvecklats. Detta arbete kommer att fortsätta under hela år 2004 och 2005.

För att försvara och utöka Postens marknadsposition i Norden har beslut fattats om att investera 100 MSEK i Postens danska paketsnät (DPD). Detta görs mot bakgrund av den goda volymtillväxten för DPD i Danmark och för att säkra nödvändig kapacitet och kvalitet samt att få en tillfredställande arbetsmiljö för hela det danska DPD-nätet. Investeringen avser nybyggnad av terminal i Kolding och nybyggnad av depå i Herning och Aarhus samt hyra av ny terminal i Aalborg.

Medarbetare

Medelantalet anställda uppgick till 33 462, en minskning med 1 822 sedan motsvarande period föregående år och avser främst personal inom servicenätet, produktion och administration. Sedan årsskiftet har medelantalet anställda minskat med 2 013.

Rörelsegrenen Kassaservice

- Rörelseintäkter 786 (818) MSEK
- Rörelseresultat 33 (-131) MSEK
- Investeringar 36 (48) MSEK
- Medelantal anställda 1 814 (2 267)

Kassaservice erbjuder enkla finansiella tjänster inom ramen för Postens samhällsuppdrag. Tjänsteutbudet är dels förmedlingsuppdrag för banker som är samarbetspartners till Svensk Kassaservice, dels egna tjänster som alla erbjuds med hög säkerhet och kvalitet. Marknaden för kontanta in- och utbetalningar minskar stadigt. Under första halvåret 2004 har transaktionerna inom Kassaservice minskat med 17 procent. Kassanätet består för närvarande av cirka 900 fasta serviceställen, varav cirka 360 drivs av lokala samarbetspartners. Huvuddelen av dessa finns på mindre orter. Kassaservice erbjuds också via Postens 2 500 lantbrevbärare.

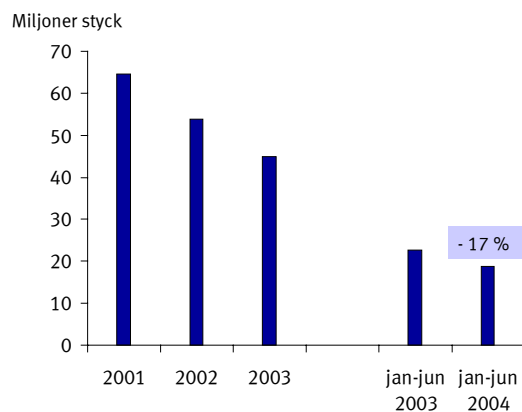
På regeringens uppdrag har behovet och finansieringen av manuell kassaservice utretts av Post- och kassaserviceutredningen, som lämnade sitt delbetänkande om kassaservicen i maj 2004. Förslaget är nu på remiss och beslut om kassaservicens framtid kommer troligtvis att tas i riksdagen under våren 2005.

Rörelseintäkter och resultat

Under perioden uppgick rörelsegrenen Kassaservice rörelseresultat till 33 MSEK, en förbättring med 164 MSEK jämfört med föregående år. I resultatet ingår ersättning från staten med 200 (200) MSEK. Resultatförbättringen förklaras helt av hittills genomförda kostnadsrationaliseringar. Utgiften för avveckling, om 85 MSEK, för anpassning av kassanätet till de minskade volymerna har mötts av reservupplösningar i koncernen.

Mot bakgrund av de vikande volymerna och målet att Kassaservice ska visa ett rörelseresultat om 0 MSEK kommer fortsatta rationaliseringar att vara nödvändiga.

Transaktionsvolym i Kassaservice



Kundernas ändrade beteende har medfört att transaktionsvolymerna i Kassaservice ackumulerat jan-jun 2004 minskade med 17 procent jämfört med motsvarande period föregående år.

Investeringar

Investeringarna uppgick till 36 (48) MSEK och avser främst ombyggnationer och säkerhetsutrustningar.

Medarbetare

Medelantalet anställda uppgick till 1 814, en minskning med 453 sedan motsvarande period föregående år och med 411 sedan årsskiftet. Trots denna stora neddragning ökade ViP-index med en enhet. Antalet anställda kommer att minska ytterligare i takt med fortsatta rationaliseringar.

Koncerngemensamt

I koncerngemensamt ingår förutom kostnaderna för koncernledningsfunktionerna även kostnader för koncerngemensamma projekt. Periodens koncerngemensamma nettokostnader minskade kraftigt jämfört med föregående år och uppgick till -339 (-430) MSEK. Minskningen förklaras framför allt av föregående års höga kostnader för implementeringen av det nya affärssystemet och då främst konsultkostnader. Därutöver har personalneddragningarna minskat lönekostnaderna och stora kostnadsbesparingar har gjorts inom reklam och PR.

Moderbolaget

Verksamhet

Moderbolaget Posten AB (publ) bedriver en mycket begränsad egen verksamhet. Beslut har tagits att fusionera Posten AB (publ) och Posten Sverige AB. Fusionen innebär att all verksamhet i Posten Sverige AB överförs till Posten AB (publ). Fusionen förväntas vara klar under året.

Omsättning och resultat

Periodens nettoomsättning uppgick till 0 (0) MSEK. Finansnettot var 72 (92) MSEK. Resultat efter finansiella poster uppgick till 18 (61) MSEK. I samband med försäljningen av Swedgiros dotterbolag har värdet på aktierna i Swedgiro AB skrivits ned med 30 MSEK.

Kassaflöde

Kassaflödet före finansieringsverksamheten uppgick under perioden till -258 MSEK.

Kassaflödet från den löpande verksamheten uppgick till -680 MSEK, varav 50 MSEK avser rörelseresultat efter justering för icke kassapåverkande poster och -730 MSEK förändringar i rörelsekapital. Förändringar i rörelsekapitalet förklaras främst av reglerade koncernbidrag.

Kassaflödet från investeringsverksamheten uppgick under perioden till 422 MSEK och förklaras av minskade kortfristiga finansiella fordringar.

Kassaflödet från finansieringsverksamheten uppgick under perioden till 628 MSEK och förklaras av ökade kortfristiga finansiella skulder.

Likvida medel uppgick vid utgången av delårsperioden till 2 444 MSEK mot 2 074 MSEK vid årsskiftet.

Övrigt

Moderbolaget hade utställda kapitaltäckningsgarantier till förmån för dotterbolag till ett belopp av 159 MSEK vilket är 420 MSEK lägre än vid årsskiftet. Minskningen förklaras bland annat av försäljningen av Swedgiros dotterbolag. Till förmån för Svensk Kassaservice AB har en obegränsad kapitaltäckningsgaranti utfärdats. Moderbolagets totala garantier uppgick till 885 MSEK, en minskning med 406 MSEK jämfört med årsskiftet.

Styrelse och ledning

Riksrevisionen förordnade den 10:e juni 2004 auktoriserade revisorn Staffan Nyström att vara revisor i Posten AB till och med 2008 års ordinarie bolagsstämma. Som suppleant för Nyström förordnades under samma tid auktoriserade revisorn Göran Selander.

Styrelsen har inom sig utsett följande ledamöter i Revisionsutskottet:

Jonas Iversen, Ämnesråd vid Näringsdepartementet, ordförande

Marianne Nivert, Ordförande Posten AB, ny ledamot

Christina Ragsten-Pettersson, Departementsråd vid Näringsdepartementet

Styrelsen har vidare inom sig utsett följande ledamöter i Ersättningsutskottet:
Marianne Nivert, Ordförande Posten AB, ordförande
Mats Abrahamson, Professor vid Linköpings Universitet
Katarina Mohlin, Kommunikationschef Försäkringskoncernen If

Ny organisation från den 1 juli 2004

Från den 1 juli gick koncernen över i en ny och förenklad organisation. Den nya organisationen innebär att verksamheten, i rörelsegrenen Meddelanden & logistik samt koncerngemensamt samlas i två divisioner; Marknad & Försäljning och Produktion & Logistik samt en kraftigt minskad koncernledningsfunktion. Rörelsegrenen Kassaservice berörs inte av organisationsförändringen. En enklare organisation ska bidra till att det ska vara enklare att vara kund i Posten, en enklare styrning och uppföljning samt att det ska bli enklare att fatta beslut i verksamheten.

Postens fem huvudmål

Under år 2003 initierades ett omfattande strategiarbete för att åter skapa ett lönsamt och omtyckt Posten. Implementeringen av strategin sker mot fem kvantifierande huvudmål:

Medarbetare

Postens framgång bygger på friska och engagerade medarbetare. Detta arbete mäts bland annat genom uppföljning av sjukfrånvaron och ViP (Postens uppföljning av måttet ”Engagerade medarbetare”). Målet är att sjukfrånvaron ska minska med 1,3 procentenheter och att ViP-index ska uppgå till 65 i slutet av år 2006. Utgångsläget år 2003 var en sjukfrånvaro om 8,8 procent och ett ViP-index om 61 för Posten exklusive Kassaservice.

Förtroendekapital

Postens ska ha nöjda kunder. Postens förtroende hos kunder och allmänhet mäts genom Nöjd Kund Index (NKI) och Corporate Image. Målet är att kunderna ska uppfatta Posten som tydliga och pålitliga. Vid slutet av år 2006 ska förtroendet nå upp till samma nivå som år 2000 med ett NKI om 66 och ett Corporate Image värde om 0,4. Utgångsläget år 2003 var ett NKI på 61 och Corporate Image var negativt.

Konkurrenskraft

Posten ska ha hög kvalitet och konkurrenskraftiga priser. Postens konkurrenskraft mäts genom att undersöka om kunderna tycker att Postens tjänster är prisvärda, hur kunderna upplever Postens leveranssäkerhet samt om Postens tjänster anses enkla och lätta att använda. Utgångsläget år 2003 var ett index om 68 och målet vid utgången av år 2006 är ett index om 71.

Kostnadseffektivitet

Posten ska ha effektiva och tillförlitliga processer. Målet är att i nominella termer säkerställa minst oförändrad kostnad per producerad enhet, oavsett volymutveckling. Postens kostnadseffektivitet mäts genom den totala rörelsekostnaden som andel av intäkterna och genom processkvaliteten. Målet vid utgången av år 2006 är att kostnader/intäkter ska minska med 1,4 procentenheter och att processkvaliteten ska förbättras med 0,8 procentenheter. Utgångsläget år 2003 var att relationen kostnader/intäkter uppgick till 98,9 procent och en kvalitet på 96,3 procent.

Lönsamhet

Posten ska vara lönsamt och verksamheten ska bygga på en sund ekonomi som skapar förtroende i samtliga intressegrupper. Koncernens avkastning på nettoresultatet i förhållande till genomsnittligt bokfört eget kapital ska vara 10 procent senast vid utgången av år 2006. Koncernens soliditet ska vara minst 25 procent. Utgångsläget år 2003 var en soliditet på 18 procent och en negativ avkastning på eget kapital.

Stockholm den 26 augusti 2004
Posten AB (publ)
Styrelsen

Denna rapport har ej varit föremål för revisorernas granskning.
Nästa rapporttillfälle är förändrat jämfört med vad som tidigare har aviserats vilket innebär att
Delårsrapport januari - september 2004 kommer att publiceras den 8 november 2004.

Finansiella rapporter i sammandrag

Postens resultaträkningar i sammandrag

MSEK	2004		2003		
	jan-jun	apr-jun	jan-jun	apr-jun	helår
Nettoomsättning	12 516	6 263	12 127	6 022	24 519
Övriga rörelseintäkter	122	107	50		122
Summa rörelsens intäkter	12 638	6 370	12 177	6 022	24 641
Personalkostnader	-6 345	-3 129	-6 613	-3 248	-12 821
Övriga externa kostnader	-5 311	-2 708	-5 156	-2 623	-10 481
Avskrivningar och nedskrivningar av materiella och immateriella anläggningstillgångar	-567	-300	-538	-265	-1 076
Resultat från andelar i intresseföretag	0	0	0	0	-2
Avsättningar	-136	-136	-383	-383	-539
Summa rörelsens kostnader	-12 359	-6 273	-12 690	-6 519	-24 919
Rörelseresultat	279	97	-513	-497	-278
Finansiella poster	-1	3	42	10	30
Avsättningar					-5
Summa finansiella poster	-1	3	42	10	25
Resultat efter finansiella poster	278	100	-471	-487	-253
Skatt på årets resultat	127	2	-12	-9	20
Resultat efter skatt	405	102	-483	-496	-233
Minoritetens andel i årets resultat	-3	-2	0	-1	-5
Periodens resultat	402	100	-483	-497	-238

Postens kassaflödesanalyser i sammandrag

MSEK	2004	2003	
	jan-jun	jan-jun	helår
Kassaflöde från den löpande verksamheten före förändringar i rörelsekapital	928	360	611
Förändringar i rörelsekapital	-265	-246	-330
Kassaflöde från den löpande verksamheten	663	114	281
Kassaflöde från investeringsverksamheten	-346	-503	-805
Kassaflöde före finansieringsverksamheten	317	-389	-524
Kassaflöde från finansieringsverksamheten	57	315	100
Periodens kassaflöde	374	-74	-424
Likvida medel vid årets början	2 900	3 324	3 324
Likvida medel vid periodens slut	3 274	3 250	2 900

Postens balansräkningar i sammandrag

MSEK	2004		2003
	30-jun	31-mar	31-dec
TILLGÅNGAR			
Anläggningstillgångar			
Immateriella anläggningstillgångar	1 597	1 661	1 676
Materiella anläggningstillgångar	3 188	3 207	3 274
Finansiella anläggningstillgångar	1 167	1 148	608
Summa anläggningstillgångar	5 952	6 016	5 558
Omsättningstillgångar			
Varulager	106	108	112
Kortfristiga fordringar	4 330	3 983	3 520
Kortfristiga placeringar	2 210	1 670	1 264
Kassa och bank			
Egna medel	1 064	1 462	1 636
Medel för annans räkning	242	114	572
Summa kassa och bank	1 306	1 576	2 208
Summa omsättningstillgångar	7 952	7 337	7 104
SUMMA TILLGÅNGAR	13 904	13 353	12 662
EGET KAPITAL OCH SKULDER			
Eget Kapital			
Bundet eget kapital	1 863	1 863	1 413
Fritt eget kapital	1 169	1 075	895
Summa eget kapital	3 032	2 938	2 308
Minoritetskapital	23	20	20
Avsättningar			
Avsättningar till pensioner	715	537	366
Avsättningar för uppskjuten skatt	9	9	9
Övriga avsättningar	3 433	3 465	3 523
Summa avsättningar	4 157	4 011	3 898
Långfristiga skulder			
Räntebärande skulder	898	902	898
Icke räntebärande skulder	98	104	103
Summa långfristiga skulder	996	1 006	1 001
Kortfristiga skulder			
Räntebärande skulder	316	175	582
Icke räntebärande skulder	5 380	5 203	4 853
Summa kortfristiga skulder	5 696	5 378	5 435
SUMMA EGET KAPITAL OCH SKULDER	13 904	13 353	12 662

Förändringar av eget kapital

MSEK	Aktie- kapital	Bundna reserver	Fria reserver	Årets resultat	Summa
Ingående balans 2003-01-01	600	1 693	1 082	-788	2 587
Vinstdisposition			-788	788	0
Förskjutningar mellan bundna och fria reserver		-880	880		0
Omräkningsdifferens			-41		-41
Årets resultat				-238	-238
Utgående balans 2003-12-31	600	813	1 133	-238	2 308
Effekt vid tillämpning av ny redovisningsprincip, RR29		324			324
Ny ingående balans 2004-01-01	600	1 137	1 133	-238	2 632
Vinstdisposition			-238	238	0
Förskjutningar mellan bundna och fria reserver		126	-126		0
Omräkningsdifferens			-2		-2
Periodens resultat				402	402
Utgående balans 2004-06-30	600	1 263	767	402	3 032

Redovisningsprinciper mm.

Denna rapport är upprättad i enlighet med Redovisningsrådets rekommendation RR 20 Delårsrapportering. Samma principer har använts som i årsredovisningen med undantag för Redovisningsrådets rekommendation RR 29, se vidare ändrad redovisningsprincip nedan.

Från och med 2004 lämnar Posten begreppet Operativt rörelseresultat i syfte att underlätta förståelsen och uppföljningen av koncernens och rörelsegrenarnas resultat.

I segmentsredovisningen redovisar Posten rörelseintäkter istället för som tidigare endast nettoomsättning. Vidare är indelningen av geografiska områden ändrad med anledning av Postens nya affärsstrategi. Samtliga jämförelsevärden har räknats om.

Ändrad redovisningsprincip

Från och med den 1 januari 2004 tillämpar Postenkoncernen Redovisningsrådets rekommendation RR 29, Ersättningar till anställda, i koncernredovisningen. Genom tillämpning av RR 29 redovisas förmånsbestämda pensionsplaner inom koncernens samtliga dotterbolag enligt gemensamma principer och aktuariella metoder. I Postenkoncernens finansiella rapportering till och med 2003 har sådana planer intagits enligt lokala regler och föreskrifter i respektive land.

Huvuddelen av koncernens pensionsåtaganden är finansierade genom en pensionsstiftelse. Vid övergången till RR 29 fanns ett överskott i pensionsstiftelsen. Överskott har tidigare ej ingått i koncernredovisningen, utan endast informerats om i not. Genom RR 29 medtas överskott i pensionsstiftelser i koncernredovisningen. Nettoeffekten av ändrat beräkningssätt för pensionsåtaganden och att nu hänsyn tas till överskott i pensionsstiftelser är att det i koncernen redovisade nettoåtagandet per den 1 januari 2004 minskat med 450 MSEK, jämfört med det som redovisades enligt tidigare principer per den 31 december 2003. Netto efter hänsyn till uppskjuten skatt ökar koncernens egna kapital härigenom med 324 MSEK.

Posten har i samband med att beräkningarna av effekten av övergången till RR 29 omvärderat uppskjuten skattefordran. Förlustavdrag kan användas för att möta den latent skatteskuld som redovisas som en följd

av införandet av RR 29. Uppskjuten skattefordran har därför höjts med 126 MSEK varför en skatteintäkt redovisas i periodens resultat.

I enlighet med rekommendationens övergångsregler har företaget inte räknat om tidigare räkenskapsår. Utkast till uttalande från Redovisningsrådets Akutgrupp, URA 43 har ännu inte beaktats på grund av att Akutgruppen ännu inte har tagit slutlig ställning till hur löne- och avkastningsskatter skall hanteras vid övergång till den nya rekommendationen.

Förberedelsearbetet inför införandet av IFRS sker enligt plan.

Segmentsrapportering - Rörelsegrenar och geografiska områden

Rörelsegrenarnas indelning grundar sig på Postens uppdrag att tillhandahålla en samhällsomfattande brev- och pakettjänst samt kassaservice.

INTÄKTER OCH RESULTAT MSEK	Meddelanden och logistik		Kassaservice		Koncerngemensamt		Eliminering		Postenkoncernen totalt	
	2004	2003	2004	2003	2004	2003	2004	2003	2004	2003
	jan - jun	jan - jun	jan - jun	jan - jun	jan - jun	jan - jun	jan - jun	jan - jun	jan - jun	jan - jun
Externa rörelseintäkter	11 888	11 402	549	574	1	1				
Ersättning från staten			200	200						
Interna rörelseintäkter	307	412	37	44	23	25	-367	-481		
Summa rörelseintäkter	12 195	11 814	786	818	24	26	-367	-481	12 638	12 177
Rörelseresultat per rörelsegren	721	132	33	-131	-339	-430			415	-429
Upplösning av avsättningar motsvarande rörelseresultat i rörelsegrenen										
Kassaservice				131						131
Ofördelade avsättningar/återföringar									-136	-215
Rörelseresultat									279	-513
Finansiella poster									-1	42
Resultat efter finansiella poster									278	-471
Skatt på årets resultat									127	-12
Minoritetens andel i årets resultat									-3	0
Periodens resultat									402	-483

Inom koncernen tillämpas självkostnadsprinciper för interna köp förutom för de tjänster som ingår i Postens tjänsteutbud. För dessa tillämpas marknadsmässiga priser

Geografiska områden

MSEK	Försäljning per marknad		Tillgångar		Investeringar	
	2004	2003	2004	2003	2004	2003
	jan - jun	jan - jun	jan - jun	jan - jun	jan - jun	jan - jun
Sverige	11 053	10 673	12 936	12 619	380	531
Övriga Norden	778	801	605	506	33	11
Övriga världen	807	703	363	547	8	8
Summa	12 638	12 177	13 904	13 672	421	550

Övriga avsättningar

Förändringar av Övriga avsättningar i sammandrag, MSEK

	IB	IB just ¹⁾ RR 29	Ny IB	Avsättningar och återföringar	Upplösningar	UB
Fördelade avsättningar						
Avsättning för framtida förluster avseende Kassaservice	604		604			604
Avsättning för avveckling inom terminalnätet avseende Meddelanden och logistik	178		178		-22 ¹⁾	156
Summa fördelade avsättningar	782		782		-22	760
Ofördelade avsättningar						
Avsättning för arbetsskadeåtaganden	128		128		-6 ²⁾	122
Avsättning för framtida antastbara pensioner	1 133		1 133		-4 ²⁾	1 129
Avsättning för avveckling avseende Kassaservice, inkl även det g:a postkontorsnätet	1 016		1 016	13 ³⁾	-137 ²⁾	892
Avsättning för avveckling inom central administration 2003	207		207		-99 ²⁾	108
Avsättning för avveckling inom central administration 2004				125 ³⁾		125
Avsättning för sjukpensionskostnad, effekt vid övergång till redovisning enligt RR 29 Ersättningar till anställda		96	96			96
Övriga avsättningar	257		257	-2 ³⁾	-54 ²⁾	201
Summa ofördelade avsättningar	2 741	96	2 837	136	-300	2 673
Summa Övriga avsättningar	3 523	96	3 619	136	-322	3 433

Fördelade avsättningar

1) Resultatpåverkan på rörelseresultat, rad Rörelsekostnader varav Meddelanden och logistik 22 MSEK, varav Kassaservice 0 MSEK

22
22

Ofördelade avsättningar

2) Resultatpåverkan på rörelseresultat, rad Rörelsekostnader

300

3) Resultatpåverkan på rörelseresultat, rad Avsättningar

-136
-136

*) Avsättning för sjukpensionskostnad, effekt vid tillämpning av ny redovisningsprincip RR 29, Ersättningar till anställda

300

Posten AB (publ)

105 00 Stockholm

Besöksadress: Terminalvägen 24, Solna

Tel: 08-781 10 00

Säte: Stockholm

Org.nr: 556128-6559

Postens Kundtjänst

Box 1840

171 29 Solna

Privat: 020-23 22 21

Företag: 020-23 22 20

e-post: kundtjanst@posten.se

www.posten.se

