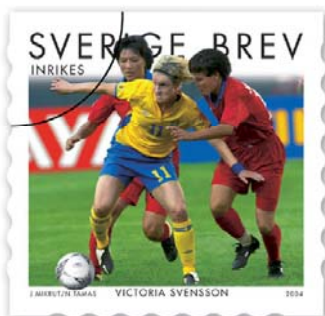
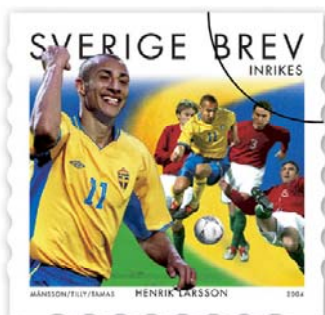


Posten
Delårsrapport
Januari - mars 2004



- Nettoomsättningen ökade med 2 procent till 6 253 (6 105) MSEK.
- Paketvolymerna ökade med 7 procent, övriga försändelser ökade med 2 procent. Antalet kassatransaktioner minskade med 16 procent.
- Rörelseresultatet förbättrades till 182 (-16) MSEK.
- Resultat efter skatt förbättrades till 303 (13) MSEK.
- Kassaflödet före finansiering uppgick till 183 (-515) MSEK.

VD-kommentar

Postens resultat för första kvartalet 2004 innebär en tydlig resultatförbättring jämfört med samma period föregående år. Det tidigare kraftigt negativa kassaflödet har vänts och är positivt för kvartalet och även sett under en 12 månaders period. Under det år som gått har Posten genomfört ett strategiarbete och en organisationsförändring för att skapa förutsättningar för ett tydligare och enklare Posten. Årets första kvartal innebär ett kvitto på att de vägval som gjorts har varit riktiga. Det är också glädjande att volymerna ökar såväl för paket som för andra försändelser.

Det är nu ett år sedan jag fick uppgiften och förmånen att leda arbetet i Posten. I ett företag där man under 368 år ständigt förändrat och anpassat verksamheten har de utmaningar och förändringar vi mött under det gångna året kanske inte varit större än tidigare i företagets historia, för mig har det dock varit en mycket intensiv och lärorik tid.

Det är med stor tillfredsställelse jag kan konstatera att verksamheten fortsätter att fungera i vardagen. För fjärde året i rad hamnar svenska Posten i topp när det gäller hur bra de olika posterna i världen klarar uppdraget att leverera brev över natt. Även vår paketverksamhet håller en mycket hög kvalitet.

Nettoomsättningen för första kvartalet ökade med drygt två procent, vilket främst förklaras av ökade volymer. Paketvolymerna ökade med 7 procent och övriga försändelser med 2 procent. Antalet kassatransaktioner fortsätter minska. Vi kan se en kraftig resultatförbättring jämfört med samma kvartal 2003. Rörelseresultatet uppgick till 182 (-16) MSEK. Resultatförbättringen är främst hänförlig till lägre personal- och konsultkostnader, men också till den högre nettoomsättningen. Produktiviteten har ökat med över två procent. Kassaflödet före finansiering uppgick under perioden till 183 (-515) MSEK, vilket innebär att rullande tolv månaders kassaflöde för första gången på flera år är positivt. Skillnaden mellan rörelseresultat och resultat efter skatt förklaras av ny redovisningsprincip (RR 29) avseende pensioner. Förändringen har inneburit en positiv skatteeffekt av engångskaraktär eftersom Postens mycket välskötta och välkonsoliderade pensionsstiftelse hade ett överskott som nu medtas i koncernredovisningen.

Utvecklingen i Postens ekonomi har nu rätt riktning, men för att vi ska kunna skapa handlingsfrihet och stabilitet krävs fortsatta ansträngningar. Vi har fortfarande en lång väg att gå. Arbetet med att skapa ett lönsamt och omtyckt Posten fortgår.

Erik Olsson

Postenkoncernen

Posten verkar på marknaderna för administrativa meddelanden, direktreklam och logistik. Postens hemmamarknad är Sverige. Internationellt erbjuder Posten sina kunder service i ett väl fungerande nätverk av samarbetspartners. Postens uppdrag är att säkerställa brev-, paket och kassaservice i hela Sverige och samtidigt utveckla värdet av ägarens aktieinnehav. Postens affärsidé är att med Posten når man den man vill med försändelser i rätt tid, säkert och kostnadseffektivt. Posten ska skapa högt kund- och förädlingsvärde, genom att kombinera fysiska och elektroniska flöden.

Kvartalsdata

	2004	2003				
	Jan-mar	Helår	Okt-dec	Jul-sep	Apr-jun	Jan-mar
Nettoomsättning, MSEK	6 253	24 519	6 565	5 827	6 022	6 105
Rörelseresultat, MSEK	182	-278	139	96	-497	-16
Resultat efter skatt, MSEK	303	-233	168	82	-496	13
Rörelsemarginal, %	2,9	neg	2,1	1,6	neg	neg
Eget kapital, MSEK, vid periodens utgång	2 938	2 308	2 308	2 121	2 066	2 585
Avkastning eget kapital, %	11,6	neg	6,7	3,5	neg	0,5
Soliditet, %, vid periodens utgång	22	18	18	16	15	20
Kassaflöde före finansieringsverksamheten, MSEK	183	-524	344	-479	126	-515
Investeringar i immateriella och materiella anläggningstillgångar, MSEK	173	919	207	162	262	288
NKI, Nöjd Kund Index	61	60	60	60	61	60
ViP, Vi i Posten exklusive Kassaservice	61	61	61	61	61	61
ViP, Vi i Posten Kassaservice	65	64	64	64	64	64
Medelantal anställda, från årets början till periodens slut	35 302	37 905	37 905	38 500	37 761	37 504

Från och med denna rapport lämnar Posten begreppet Operativt rörelseresultat, se vidare sid 13, Redovisningsprinciper mm.

Rörelsens intäkter

Under perioden uppgick Postens nettoomsättning till 6 253 (6 105) MSEK och övriga rörelseintäkter till 15 (50) MSEK. Sammantaget steg rörelseintäkterna till 6 268 (6 155) MSEK, en ökning med drygt 2 procent jämfört med motsvarande period föregående år. Den ökade omsättningen förklaras främst av ökade volymer inom logistikaffären, oadresserad direktreklam och tidningsaffären, detta har motverkat de minskade volymerna av adresserade brev. Omsättningsökningen förklaras även av en viss prisseffekt. Prishöjningarna inom Kassaservice har inte kunnat kompensera tappade volymer.

Jämfört med närmast föregående period sjönk intäkterna med 360 MSEK eller 5 procent. Förändringen förklaras av normala säsongsvariationer då jultrafiken genererar extra höga intäkter under fjärde kvartalet. Dessutom skedde slutavräkning med andra länders postar i slutet av året.

Rörelseresultat

Koncernens rörelseresultat uppgick till 182 (-16) MSEK, en kraftig resultatförbättring jämfört med föregående år. Resultatförbättringen är främst hänförlig till lägre personal- och konsultkostnader men också till de högre intäkterna. Gjorda personalrationaliseringar har minskat personalkostnaderna med 265 MSEK. Löneökningar om 116 MSEK har dock inneburit att personalkostnaderna totalt minskat med 149 MSEK. Övriga externa kostnader ökade med 70 MSEK eller 3 procent, vilket i huvudsak förklaras av ökade produktionskostnader i samband med de högre volymerna. Produktiviteten har ökat med över två procent.

Jämfört med närmast föregående kvartal förbättrades rörelseresultatet med 43 MSEK eller 31 procent. Resultatförbättringen är en effekt av genomförda kostnadsbesparingar, vilket motverkat den lägre omsättningen.

Resultat efter skatt

Resultat efter skatt uppgick till 303 (13) MSEK. Periodens skatt uppgick till 125 (-3) MSEK, varav skatt på årets resultat -1 (-3) MSEK och återläggning av tidigare nedskrivning av uppskjuten skattefordran om 126 (0) MSEK. Återläggningen är en effekt av införandet av Redovisningsrådets rekommendation RR 29, ersättning till anställda, se vidare Ändrade redovisningsprinciper sid 13.

Jämfört med närmast föregående kvartal förbättrades resultatet efter skatt med 135 MSEK, vilket förklaras av periodens förbättrade rörelseresultat och av återläggningen av den tidigare nedskrivningen av uppskjuten skattefordran.

Finansiell ställning

Balansomslutningen uppgick den 31 mars till 13 353 MSEK vilket är 691 MSEK högre än vid årsskiftet. Den högre balansomslutningen förklaras främst av införandet av nya redovisningsprinciper i enlighet med Redovisningsrådets rekommendation RR 29 Ersättningar till anställda, se vidare redovisningsprinciper sid 13.

Eget kapital

Det egna kapitalet uppgick den 31 mars till 2 938 MSEK en ökning med 630 MSEK sedan årsskiftet. Ingående balans 2004 har räknats om i och med nya redovisningsregler för ersättningar till anställda, se vidare Redovisningsprinciper sid 13. Avkastningen på eget kapital var positiv och uppgick till 12 procent. Exklusive förändring med anledning av ny redovisningsprincip var avkastningen på eget kapital 7 procent. Förändring av eget kapital, se vidare sid 13.

Soliditet

Soliditeten uppgick den 31 mars till 22 procent, en ökning med 4 procentenheter jämfört med årsskiftet. Den ökade soliditeten förklaras av det högre egna kapitalet orsakat av nya redovisningsprinciper enligt ovan. Exklusive förändring med anledning av ny redovisningsprincip uppgick soliditeten till 20 procent.

Avsättningar

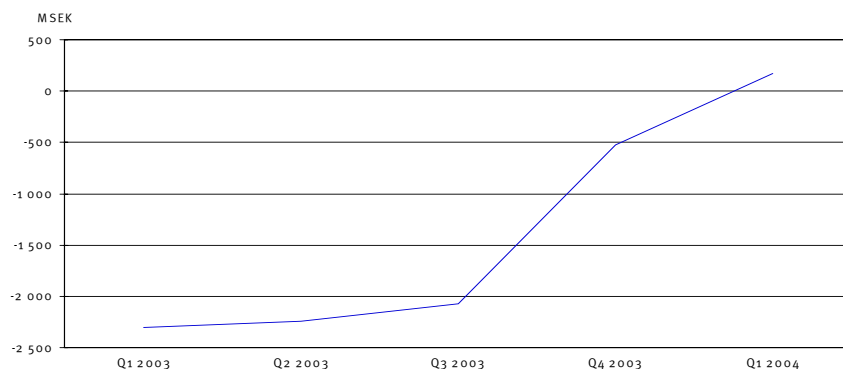
Koncernens avsättningar har sedan 1999 varit betydande och uppgick den 31 mars till 4 011 MSEK vilket är en ökning med 113 MSEK sedan årsskiftet då de uppgick till 3 898 MSEK. Avsättningarna avser framför allt villkorade pensionsförpliktelser och omstrukturerings- och förlustreserveringar för kassaverksamheten.

Avsättningar till pensioner uppgick den 31 mars till 537 MSEK, en ökning med 171 MSEK sedan årsskiftet. Under löpande år avser skulden såväl de bolag i koncernen som inte tryggar sina pensioner via stiftelsen som de som tryggas via stiftelsen. Vad gäller de senare förs den upparbetade skulden över till Postens Pensionstiftelse vid årsskiftet.

Övriga Avsättningar uppgick den 31 mars till 3 465 MSEK, en minskning med 58 MSEK sedan årsskiftet. Förändringen förklaras dels av en ökning om 96 MSEK hänförlig till förändringen av redovisningsprincip för ersättningar till anställda, dels av upplösningar, se vidare spec sid 15.

Kassaflödet

Rullande 12-månaders utveckling av kassaflöde före finansieringsverksamheten är för första gången på flera år positivt och uppgick till 174 MSEK.



Kassaflödet före finansieringsverksamheten, tillika det kassaflödesmått som används i styrningen av koncernen, uppgick under delårsperioden till 183 MSEK.

Löpande verksamheten

Kassaflödet från den löpande verksamheten uppgick till 345 MSEK. Av detta härrör sig 405 MSEK till rörelseresultat efter justering för icke kassapåverkande poster. Rörelsekapitalet förändrades med -60 MSEK och avser framför allt lägre leverantörsskulder och högre kundfordringar.

Investeringsverksamheten

Kassaflödet från investeringsverksamheten uppgick under perioden till -162 MSEK. Investeringarna avser främst investeringar i transportmedel samt lokaler.

Finansieringsverksamheten

Kassaflödet från finansieringsverksamheten uppgick under året till 49 MSEK och förklaras främst av upptagna lån.

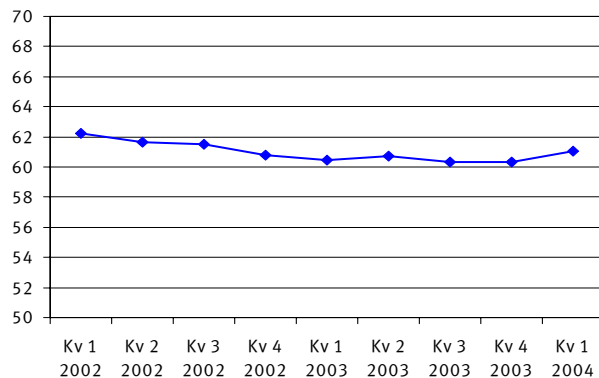
Periodens kassaflöde

Likvida medel har således ökat med 232 MSEK sedan årets början. Likvida medel uppgick vid utgången av mars 2004 till 3 132 MSEK.

NKI, Nöjd Kund Index

NKI (Postens mätning för kundnöjdhet) ökade första kvartalet 2004 med en enhet till 61. Utvecklingen som helhet har varit svag under de senaste åren, även om skillnaderna mellan olika kundgrupper är stora. Utrullningen av servicenätet under 2002 innebar till en början en kraftig försämring av i synnerhet privatkundernas förtroende. Den kraftiga expansionen av Postens marknadsnärvaro via etableringar hos partners, medförde en ökad tillgänglighet på bekostnad av Postens tydlighet. Nu har den negativa trenden till viss del brutits, de områden som tidigt införde det nya servicenätet uppvisar idag en liten positiv förändring. Stora företagskunder (som inte påverkats i lika stor utsträckning av förändringarna i servicenätet), har sedan 2002 haft en svagt positiv utveckling.

NKI-index



Medarbetare

I Vip-mätningen följer Posten upp personalmålet "Engagerade medarbetare". Resultatet ger information om vad som är viktigt att jobba med för att förbättra engagemanget i arbetet. Indexet för Koncernen exklusive Kassaservice uppgick till 61 (61) och för Kassaservice till 65 (64).

Rörelseintäkter och rörelseresultat per rörelsegren

Rörelsegrenarnas indelning grundar sig på Postens uppdrag att tillhandahålla en samhällsomfattande brev- och pakettjänst samt kassaservice.

Rörelsegrenen Meddelanden och logistik

- Rörelseintäkter 6 046 (5 990) MSEK
- Rörelseresultat 334 (198) MSEK
- Investeringar 152 (141) MSEK
- Medelantal anställda 33 266 (35 046)

Såväl den svenska som de nordiska och globala delarna av rörelsegrenens affärer visar tillväxt. Cirka 70 procent av Postens största kunder agerar på en nordisk eller utomnordisk marknad. Posten är den enda leverantör som har tillgång till leveranskapacitet lokalt, regionalt, nationellt, nordiskt och globalt. Sedan hösten 2003 pågår ett förändringsarbete för att bättre svara upp mot kundernas krav på tydligare kanaler för företagskunder och privatkunder samt enklare produkter och tjänster.

Meddelanden och logistikrörelsen i Sverige

Brev- och pakettjänsterna i Sverige är basen i Postens affär och ingen annan aktör har ett heltäckande distributionsnät i landet. Brevtjänsterna är den största bidragsgivaren till koncernens resultat. Posten har en mycket stark position på inrikes adresserade brev. Marknaden för direktreklam växer medan tidningsmarknaden har stabiliserats något efter de senaste årens negativa utveckling. Posten är sedan länge ledande distributör av direktreklam, tidningar och tidskrifter. I Sverige är Posten marknadsledande på paket upp till 35 kilo. Genom att till väldefinierade kundsegment erbjuda koncept för försändelser baserade på kända baserbjudanden ska Posten i Sverige maximera konkurrensfördelarna - räckvidd, frekvens, omfattning och tillgänglighet.

Meddelanden och logistikrörelsen utanför Sverige

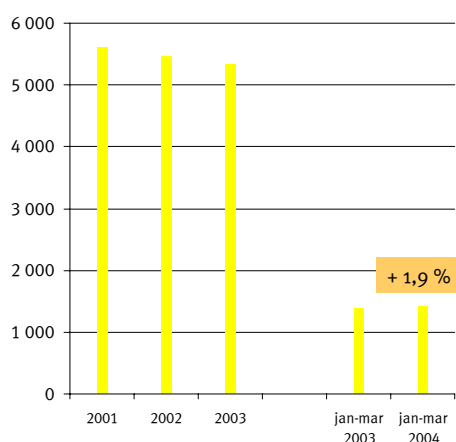
Utanför Sverige har Posten ett begränsat eget sortiment av produkter och tjänster. Posten ska i övriga Norden fokusera på att utveckla de erbjudanden som är viktiga för konkurrenskraften i Sverige och för nordiska företag. I övriga världen ska Posten ha tillgång till den kapacitet som är viktig för konkurrenskraften i Sverige och för nordiska företag. Detta säkerställer Posten genom de internationella postala samarbetsavtalen, andra internationella samarbetspartners och genom egna verksamheter.

Rörelseintäkter och resultat

Under perioden uppgick rörelsegrenen Meddelanden och logistik rörelseintäkter till 6 046 MSEK, vilket är en ökning med 56 MSEK jämfört med föregående år. Den ökade omsättningen förklaras främst av ökade volymer inom logistikaffären, oadresserad direktreklam och tidningsaffären men förklaras även av en viss prisseffekt. Detta har motverkat de minskade volymerna av adresserade brev. Av periodens omsättning härrör sig 88 (87) procent från verksamhet i Sverige.

Försändelsevolym, exkl paket

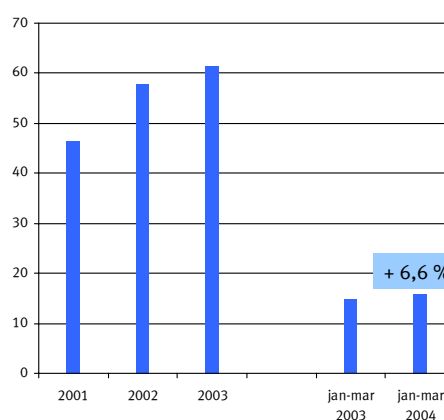
Miljoner styck



Under första kvartalet 2004 ökade volymerna med 1,9 procent jämfört med motsvarande period föregående år. Det är främst den oadresserade direktreklamen som ökar.

Paketvolym

Miljoner styck



Under första kvartalet 2004 ökade volymerna med 6,6 procent jämfört med motsvarande period föregående år.

Investeringar

Investeringarna uppgick till 152 (141) MSEK och avser främst ombyggnationer, datorutrustning och sorteringsutrustning.

Medarbetare

Medelantalet anställda uppgick till 33 266, en minskning med 1 780 sedan motsvarande period föregående år och avser främst personal inom servicenätet, produktion och administration. Sedan årsskiftet har medelantalet anställda minskat med 2 209.

Rörelsegrenen Kassaservice

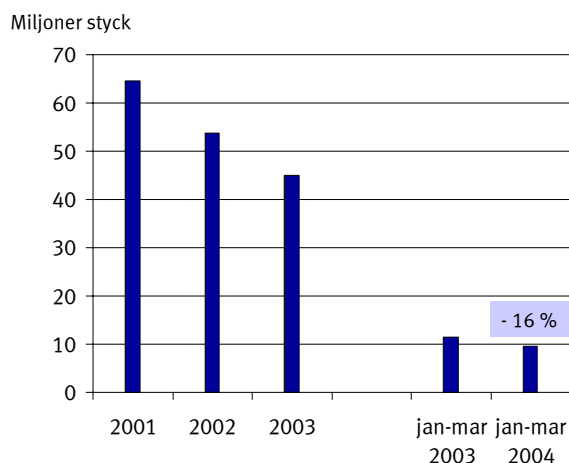
- Rörelseintäkter 394 (407) MSEK
- Rörelseresultat 12 (-72) MSEK
- Investeringar 5 (18) MSEK
- Medelantal anställda 1 840 (2 243)

Kassaservice erbjuder enkla finansiella tjänster inom ramen för Postens samhällsuppdrag. Marknaden för kontanta in- och utbetalningar har halverats på fyra år och marknaden fortsätter minska. Samhällets behov av en grundläggande kassaservice utreds för närvarande på regeringens uppdrag och ska presenteras i början av maj 2004. Kassanätet består av cirka 980 fasta serviceställen. Cirka 370 av de fasta serviceställena drivs av lokala samarbetspartners, huvuddelen av dessa finns på mindre orter. Därutöver hanterar Postens 2 500 lantbrevbärlinjer också in- och utbetalningar. Kassaservice erbjuder kunderna ett sortiment av standardlösningar och snabb service med säkerhet och hög kvalitet. Tjänsterna är dels förmedlingsuppdrag för banker som är Kassaservice samarbetspartners, dels egna tjänster.

Rörelseintäkter och resultat

Under perioden uppgick rörelseegrenen Kassaservice rörelseresultat till 12 MSEK, en förbättring med 84 MSEK jämfört med föregående år. Resultatförbättringen förklaras av prishöjningar och hittills genomförda kostnadsrationaliseringar vilka kompenserat för volymminskningen om 16 procent. Kostnaden för avveckling, för anpassning av kassanätet till de minskade volymerna, om 36 MSEK har mötts av reservupplösningar i koncernen. Kassaservice ska uppnå ett rörelseresultat om 0 MSEK under 2005. I åtgärds paketet ingår fortsatta stängningar av kontor, personalneddragningar, prishöjningar och omförhandling av de avtal som reglerar ersättning från banker. Därutöver anpassar Kassaservice kontinuerligt sin service efter kundernas minskade efterfrågan, t ex genom att på vissa orter ersätta kontor med kassaservice utförd av lantbrevbärare.

Transaktionsvolym i Kassaservice



Kundernas ändrade beteende har medfört att transaktionsvolymerna i Kassaservice under första kvartalet 2004 minskade med 16 procent jämfört med motsvarande period föregående år.

Investeringar

Investeringarna uppgick till 5 (18) MSEK och avser främst ombyggnationer.

Medarbetare

Medelantalet anställda uppgick till 1 840, en minskning med 403 sedan motsvarande period föregående år och med 385 sedan årsskiftet. Trots denna stora neddragning ökade ViP-index med en enhet. Antalet anställda kommer att minska ytterligare i takt med fortsatta rationaliseringar.

Koncerngemensamt

I koncerngemensamt ingår förutom kostnaderna för koncernledningsfunktionerna även kostnader för koncerngemensamma projekt. Periodens koncerngemensamma nettokostnader minskade kraftigt jämfört med föregående år och uppgick till -164 (-214) MSEK. Minskningen förklaras framför allt av föregående års höga kostnader för implementeringen av det nya affärssystemet och då främst konsultkostnader. Därutöver har stora kostnadsbesparingar gjorts inom reklam och PR.

Moderbolaget

Verksamhet

Moderbolaget Posten AB (publ) bedriver en mycket begränsad egen verksamhet. Beslut har tagits att fusionera Posten AB (publ) och Posten Sverige AB. Fusionen beräknas ske under 2004, och innebär att all verksamhet i Posten Sverige AB överförs till Posten AB (publ).

Omsättning och resultat

Periodens nettoomsättning uppgick till 0 (0) MSEK. Finansnettot var 31 (57) MSEK. Resultat efter finansiella poster uppgick till 19 (48) MSEK.

Kassaflödet

Kassaflödet före finansieringsverksamheten uppgick under perioden till -193 MSEK.

Löpande verksamheten

Kassaflödet från den löpande verksamheten uppgick till -504 MSEK, varav 23 MSEK avser rörelseresultat efter justering för icke kassapåverkande poster och -527 MSEK förändringar i rörelsekapital. Förändringar i rörelsekapitalet förklaras främst av reglerade koncernbidrag.

Investeringsverksamheten

Kassaflödet från investeringsverksamheten uppgick under perioden till 311 MSEK och förklaras av minskade kortfristiga finansiella fordringar.

Finansieringsverksamheten

Kassaflödet från finansieringsverksamheten uppgick under perioden till 381 MSEK och förklaras av ökade kortfristiga finansiella skulder.

Moderbolaget hade utställda kapitaltäckningsgarantier till förmån för dotterbolag till ett belopp av 579 MSEK vilket är i nivå med årsskiftet. Till förmån för Posten Sverige AB har även en obegränsad kapitaltäckningsgaranti utfärdats. Moderbolagets totala garantier uppgick till 1 322 MSEK, en ökning med 31 MSEK jämfört med årsskiftet.

Styrelse och ledning

Bolagsstämma

Ordinarie bolagsstämma äger rum torsdagen den 29 april 2004. Ägaren nominerar följande ledamöter:

Ordförande, Marianne Nivert, omval

Ledamöter:

Mats Abrahamsson, omval

Jonas Iversen, omval

Jan Kvarnström, omval

Katarina Mohlin, omval

Ulla Litzén, omval

Christina Ragsten Pettersson, omval

Ledning

Ny koncernledningsledamot är Per-Inge Olsson, IT-chef, CIO. Informationsdirektör Inger Holmström lämnar i början av juni 2004 sin anställning i Posten.

Stockholm den 28 april 2004
Posten AB (publ)
Styrelsen

Denna rapport har ej varit föremål för revisorernas granskning.
Nästa rapporttillfälle: Delårsrapport januari -juni 2004 den 26 augusti 2004

Finansiella rapporter i sammandrag

Postens resultaträkningar i sammandrag

MSEK	2004	2003	2003
	jan-mar	jan-mar	helår
Nettoomsättning	6 253	6 105	24 519
Övriga rörelseintäkter	15	50	122
Summa rörelsens intäkter	6 268	6 155	24 641
Personalkostnader	-3 216	-3 365	-12 821
Övriga externa kostnader	-2 603	-2 533	-10 481
Avskrivningar och nedskrivningar av materiella och immateriella anläggningstillgångar	-267	-273	-1 076
Resultat från andelar i intresseföretag	0	0	-2
Avsättningar	0	0	-539
Summa rörelsens kostnader	-6 086	-6 171	-24 919
Rörelseresultat	182	-16	-278
Finansiella poster	-4	32	30
Avsättningar	0	0	-5
Summa finansiella poster	-4	32	25
Resultat efter finansiella poster	178	16	-253
Skatt på årets resultat	125	-3	20
Resultat efter skatt	303	13	-233
Minoritetens andel i årets resultat	-1	1	-5
Årets resultat	302	14	-238

Postens kassaflödesanalyser i sammandrag

MSEK	2004	2003	
	jan-mar	jan-mar	helår
Kassaflöde från den löpande verksamheten före förändringar i rörelsekapital	405	231	611
Förändringar i rörelsekapital	-60	-458	-330
Kassaflöde från den löpande verksamheten	345	-227	281
Kassaflöde från investeringsverksamheten	-162	-288	-805
Kassaflöde före finansieringsverksamheten	183	-515	-524
Kassaflöde från finansieringsverksamheten	49	-72	100
Periodens kassaflöde	232	-587	-424
Likvida medel vid årets början	2 900	3 324	3 324
Likvida medel vid periodens slut	3 132	2 737	2 900

Postens balansräkningar i sammandrag

MSEK	2004 31-mar	2003 31-dec
TILLGÅNGAR		
Anläggningstillgångar		
Immateriella anläggningstillgångar	1 661	1 676
Materiella anläggningstillgångar	3 207	3 274
Finansiella anläggningstillgångar	1 148	608
Summa anläggningstillgångar	6 016	5 558
Omsättningstillgångar		
Varulager	108	112
Kortfristiga fordringar	3 983	3 520
Kortfristiga placeringar	1 670	1 264
Kassa och bank		
Egna medel	1 462	1 636
Medel för annans räkning	114	572
Summa kassa och bank	1 576	2 208
Summa omsättningstillgångar	7 337	7 104
SUMMA TILLGÅNGAR	13 353	12 662
EGET KAPITAL OCH SKULDER		
Eget Kapital		
Bundet eget kapital	1 863	1 413
Fritt eget kapital	1 075	895
Summa eget kapital	2 938	2 308
Minoritetskapital	20	20
Avsättningar		
Avsättningar till pensioner	537	366
Avsättningar för uppskjuten skatt	9	9
Övriga avsättningar	3 465	3 523
Summa avsättningar	4 011	3 898
Långfristiga skulder		
Räntebärande skulder	902	898
Icke räntebärande skulder	104	103
Summa långfristiga skulder	1 006	1 001
Kortfristiga skulder		
Räntebärande skulder	175	582
Icke räntebärande skulder	5 203	4 853
Summa kortfristiga skulder	5 378	5 435
SUMMA EGET KAPITAL OCH SKULDER	13 353	12 662

Förändringar av eget kapital

MSEK	Aktie- kapital	Bundna reserver	Fria reserver	Årets resultat	Summa
Ingående balans 2003-01-01	600	1 693	1 082	-788	2 587
Vinstdisposition			-788	788	0
Förskjutningar mellan bundna och fria reserver		-880	880		0
Omräkningsdifferens			-41		-41
Årets resultat				-238	-238
Utgående balans 2003-12-31	600	813	1 133	-238	2 308
Effekt vid tillämpning av ny redovisningsprincip, RR29		324			324
Vinstdisposition			-238	238	0
Förskjutningar mellan bundna och fria reserver		126	-126		0
Omräkningsdifferens			4		4
Periodens resultat				302	302
Utgående balans 2004-03-31	600	1 263	773	302	2 938

Redovisningsprinciper mm.

Denna rapport är upprättad i enlighet med Redovisningsrådets rekommendation RR 20 Delårsrapportering. Samma principer har använts som i årsredovisningen med undantag för Redovisningsrådets rekommendation RR 29.

Från och med 2004 lämnar Posten begreppet Operativt rörelseresultat i syfte att underlätta förståelsen och uppföljningen av koncernens och rörelsegrenarnas resultat.

I segmentsredovisningen redovisar Posten rörelseintäkter istället för som tidigare endast nettoomsättning. Vidare är indelningen av geografiska områden ändrad med anledning av Postens nya affärsstrategi. Samtliga jämförelsevärden har räknats om.

Ändrad redovisningsprincip

Från och med den 1 januari 2004 tillämpar Postenkoncernen Redovisningsrådets rekommendation RR 29, Ersättningar till anställda, i koncernredovisningen. Genom tillämpning av RR 29 redovisas förmånsbestämda pensionsplaner inom koncernens samtliga dotterbolag enligt gemensamma principer och aktuariella metoder. I Postenkoncernens finansiella rapportering till och med 2003 har sådana planer intagits enligt lokala regler och föreskrifter i respektive land.

Huvuddelen av koncernens pensionsåtaganden är finansierade genom en pensionsstiftelse. Vid övergången till RR 29 fanns ett överskott i pensionsstiftelsen. Överskott har tidigare ej ingått i koncernredovisningen, utan endast informerats om i not. Genom RR 29 medtas överskott i pensionsstiftelser i koncernredovisningen. Nettoeffekten av ändrat beräkningssätt för pensionsåtaganden och att nu hänsyn tas till överskott i pensionsstiftelser är att det i koncernen redovisade nettoåtagandet per den 1 januari 2004 minskat med 450 MSEK, jämfört med det som redovisades enligt tidigare principer per den 31 december 2003. Netto efter hänsyn till uppskjuten skatt ökar koncernens egna kapital härigenom med 324 MSEK.

Posten har i samband med att beräkningarna av effekten av övergången till RR 29 omvärderat uppskjuten skattefordran. Förlustavdrag kan användas för att möta den latent skatteskuld som redovisas som en följd av införandet av RR 29. Uppskjuten skattefordran har därför höjts med 126 MSEK varför en skatteintäkt redovisas i periodens resultat.

I enlighet med rekommendationens övergångsregler har företaget inte omräknat tidigare räkenskapsår i enlighet med den nya rekommendationen. Uttalande från Redovisningsrådets Akutgrupp, URA 43 har ännu inte beaktats på grund av att Akutgruppen ännu inte har tagit slutlig ställning till hur löne- och avkastningsskatter skall hanteras vid övergång till den nya rekommendationen.

Segmentsrapportering - Rörelsegränar och geografiska områden

Rörelsegränarnas indelning grundar sig på Postens uppdrag att tillhandahålla en samhällsomfattande brev- och pakettjänst samt kassaservice.

INTÄKTER OCH RESULTAT	Meddelanden och logistik		Kassaservice		Koncerngemensamt		Eliminering		Postenkoncernen totalt	
	2004	2003	2004	2003	2004	2003	2004	2003	2004	2003
	jan - mar	jan - mar	jan - mar	jan - mar	jan - mar	jan - mar	jan - mar	jan - mar	jan - mar	jan - mar
MSEK										
Externa rörelseintäkter	5 885	5 770	283	285	0	0				
Ersättning från staten			100	100						
Interna rörelseintäkter	161	220	11	22	14	11	-186	-253		
Summa rörelseintäkter	6 046	5 990	394	407	14	11	-186	-253	6 268	6 155
Rörelseresultat per rörelsegren	334	198	12	-72	-164	-214			182	-88
Upplösning av avsättningar motsvarande rörelseresultat i rörelsegrenen										
Kassaservice				72						72
Ofördelade avsättningar/återföringar										
Rörelseresultat									182	-16
Finansiella poster									-4	32
Resultat efter finansiella poster									178	16
Skatt på årets resultat									125	-3
Minoritetens andel i årets resultat									-1	1
Årets resultat									302	14

Inom koncernen tillämpas självkostnadsprinciper för interna köp förutom för de tjänster som ingår i Postens tjänstutbud. För dessa tillämpas marknadsmässiga priser

Geografiska områden

MSEK	Försäljning per marknad		Tillgångar		Investeringar	
	2004	2003	2004	2003	2004	2003
	jan - mar	jan - mar	jan - mar	jan - mar	jan - mar	jan - mar
Sverige	5 491	5 383	12 303	12 102	161	281
Övriga Norden	384	403	599	575	6	5
Övriga världen	393	369	451	453	6	2
Summa	6 268	6 155	13 353	13 130	173	288

Övriga avsättningar

Förändringar av Övriga avsättningar i sammandrag, MSEK

	IB	Avsättningar och återföringar	Upplösningar	UB
Fördelade avsättningar				
Avsättning för framtida förluster avseende Kassaservice	604			604
Avsättning för avveckling inom terminalnätet avseende Meddelanden och logistik	178		-10 ¹⁾	168
Summa fördelade avsättningar	782	0	-10	772
Ofördelade avsättningar				
Avsättning för arbetsskadeåtaganden	128			128
Avsättning för framtida antastbara pensioner	1 133			1 133
Avsättning för sjukpensionskostnad, effekt från övergång till redovisning enligt RR 29, Ersättningar till anställda				96
Avsättning för avveckling avseende Kassaservice, inkl även det g:a postkontorsnätet	1 016		-63 ¹⁾	953
Avsättning för avveckling inom central administration	207		-45 ¹⁾	162
Övriga avsättningar	257		-36 ¹⁾	221
Summa ofördelade avsättningar	2 741	0	-144	2 693
Summa Övriga avsättningar	3 523	0	-154	3 465
<u>Fördelade avsättningar</u>				
1) Resultatpåverkan på rörelseresultat, rad Rörelsekostnader varav Meddelanden och logistik -10 MSEK, varav Kassaservice 0 MSEK			10	10
<u>Ofördelade avsättningar</u>				
1) Resultatpåverkan på rörelseresultat, rad Rörelsekostnader			<u>144</u>	<u>144</u>
	<u>0</u>		<u>154</u>	<u>154</u>

Posten AB (publ)

105 00 Stockholm

Besöksadress: Terminalvägen 24, Solna

Tel: 08-781 10 00

Säte: Stockholm

Org.nr: 556128-6559

Postens Kundtjänst

Box 1840

171 29 Solna

Privat: 020-23 22 21

Företag: 020-23 22 20

e-post: kundtjanst@posten.se

www.posten.se

